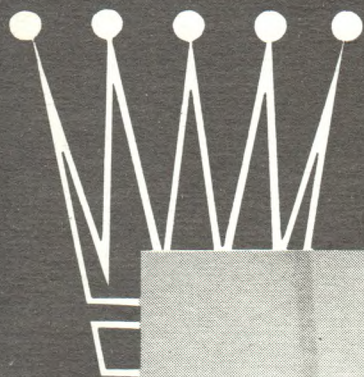


Шахматы



RĪGA 19 1982

ИЗДАНИЕ КОМИТЕТА ПО ФИЗИЧЕСКОЙ КУЛЬТУРЕ И СПОРТУ ПРИ СОВЕТЕ МИНИСТРОВ ЛАТВИЙСКОЙ ССР И ШАХМАТНОЙ ФЕДЕРАЦИИ ЛАТВССР.

Выходит два раза в месяц с 1960 г., на латышском языке («Шахс») — с 1959 г. Издает Объединенный республиканский шахматно-шашечный клуб Латвийской ССР.

Редакционная коллегия:

Главный редактор А. Гипслис.

Ответственный секретарь Н. Журавлев.

Старший редактор А. Кловане.

Члены редколлегии:

З. Гайлис, Н. Захаров, В. Канеп, В. Кириллов, А. Невицкий, В. Споя, М. Таль (консультант), Ф. Цирценис, А. Шмит.

Редакторы: С. Гайдаров, З. Ланка, Б. Озолиньш, В. Чепуров.

Художественный редактор М. Силиня.

Технический редактор А. Домбровский.

Ведущие отделов:

теория дебютов — гроссмейстер А. Гипслис;

партии и фрагменты — мастер В. Кириллов;

черно-белая кавалькада, шахматная школа — Н. Журавлев;

не видя партнера — Х. Габран;

этюды — международный арбитр В. Неидзе;

задачи — мастер А. Домбровский.

РЕДАКЦИЯ: Рига, бульвар Падомью, 16 (III этаж). Телефоны — 224727, 224148. Почтовый адрес: 228050, Рига-50, абон. ящик 241.

По вопросам распространения журнала обращаться в «Союзпечать» Латвийской ССР по адресу: 228010, Рига, ГСП, ул. Кирова, 41/43. Подписка принимается по установленным правилам в отделениях связи, подписных пунктах и у общественных распространителей печати. Редакция подписку не производит.

Индексы по каталогу «Союзпечати»: латышское издание — 77267, русское издание — 77266. Цена — 20 коп.

Рукописи и фотоснимки не рецензируются и не возвращаются.

Сдано в набор 27.08.82. Подписано к печати 21.09.82. ЯТ 12213. Формат 60×90/8. Offsetная техника. 2+0,5 усл. печ. л., 3,68 уч.-изд. л. Тираж 65 500 экз. Заказ № 934.

Отпечатано в типографии Издательства ЦК КП Латвии, 226081, г. Рига, Баласта дамбис, 3.

Содержание

ЖЕНСКИЙ МЕЖЗОНАЛЬНЫЙ ТУРНИР В БАД-КИССИНГЕНЕ

А. Гипслис. Первый шаг к пьедесталу. 1

НА РАЗНЫХ МЕРИДИАНАХ

Гонка с выбыванием 4

ШАХМАТНЫЕ ВЕСТИ

Г. Фамилиант, З. Азмайпарашвили. В городе на Неве 7
В. Карпанов. Пополнение в высшую лигу 7

ЧЕРНО-БЕЛАЯ КАВАЛЬКАДА

Кафе «Гамбит» 8
На орбите — тактика 8
Мини-партии 8
В копилку курьезов 8
Клуб «Малютка» 9
Под читательским микроскопом 9
Вам мат, маэстро! 9
Е. Ильин. Шахматный роман 9

ТЕОРИЯ ДЕБЮТОВ

Е. Кузьминых, Г. Несис. Новоиндийская защита с 4. Саб (Окончание) 10

ПАРТИИ И ФРАГМЕНТЫ

Е. Свешников. Радикальная борьба с «изолятором» 11

ПОЛУФИНАЛ X ЧЕМПИОНАТА ВС ДСО ПРОФСОЮЗОВ, РИГА

Н. Андрианов. На пути к финалу 12

ПОЛУФИНАЛ ЧЕМПИОНАТА ВС ДСО ПРОФСОЮЗОВ СРЕДИ ЖЕНЩИН, ХАРЬКОВ

А. Розе. Можно было стать и мастером 14

ЭНДШПИЛЬ

О. Стецко. Из практики коневых окончаний (Окончание) 15

ЗАДАЧИ

Решения III
Задачи конкурса составления III

НАЙДИТЕ ЛУЧШЕЕ ПРОДОЛЖЕНИЕ IV

Фото: А. Гипслис (2), М. Рабкин (1), архив (2).

УКАЗАТЕЛЬ ДЕБЮТОВ

A13 — 13, A20 — 6, A36 — 7, A41 — 7, A54 — 5, A65 — 14, A68 — 13, A73 — 5, B04 — 7, B10 — 8, B30 — 11, B41 — 14, B67 — 3, B76 — 6, B84 — 4, C42 — 4, C57 — 8, C60 — 14, C92 — 5, D15 — 2, D25 — 2, D30 — 4, D93 — 12, E12 — 6, E15 — 10, E20 — 2, E25 — 5, E40 — 13.

На первой странице обложки:

□ Летняя база Объединенного республиканского шахматно-шашечного клуба Латвийской ССР минувшим летом была излюбленным местом отдыха для многих шахматистов Риги. Проводились здесь танже и официальные турниры.

Фото М. Рабкина.



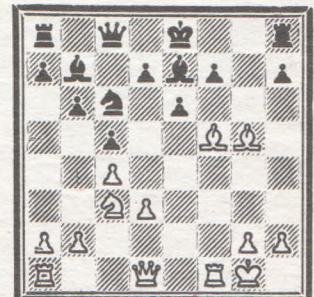
Московский межзональный турнир был в центре внимания шахматистов весь сентябрь. Когда вы откроете этот номер, уважаемый читатель, последние две путевки на матчи претендентов будут уже распределены, но сейчас турнир только начался. В порядке жребия стартовали: 1. Я. Мурей (Израиль), 2. Е. Геллер, 3. Г. Каспаров, 4. А. Белявский (все СССР), 5. Л. Кристиансен (США), 6. Г. Гарсия (Куба), 7. У. Андерссон (Швеция), 8. Р. Родригес (Филиппины), 9. Й. ван дер Вил (Голландия), 10. Ф. Георгиу (Румыния), 11. Д. Велимирович (Югославия), 12. Д. Сакс (Венгрия), 13. М. Кинтерос (Аргентина), 14. М. Таль (СССР).

Очень удачно начал турнир экс-чемпион мира гроссмейстер Михаил Таль, взяв таким образом на себя трудную и почетную роль лидера. После пяти туров из счета рижанина было 4 очка. Вот как была одержана победа в пятом туре.

Английское начало
A17 [R25c]

Таль — ван дер Вил

1. c4 Kf6 2. Kc3 e6 3. Kf3 b6 4. e4 Cb7 5. Cd3 c5 6. 0—0 Kc6 7. e5 Kq4 8. Ce4 Фс8 9. d3 Kg:e5 10. K:e5 K:e5 11. f4 Kc6 12. f5 g6 13. Cg5 gf 14. C:f5 Ce7.



15. Фh5 C:g5 16. Ф:g5 Ke7 17. Ce4 C:e4 18. K:e4 Фс6 19. Л:f7 Kp:f7 20. Фf6+ Kpg8 21. Ф:e7 Лf8 22. Лf1. 1:0.

Гроссмейстер
Айвар ГИПСЛИС

ПЕРВЫЙ ШАГ К ПЬЕДЕСТАЛУ

Женский межзональный турнир
Бад-Киссинген, 1982

DEUTSCHER SCHACHBUND e.V.



kurstel 2002

INTERZONENTURNIER DER DAMEN
Bad Kissingen 1982



Календарь соревнований ФИДЕ этого года насыщен и увлекателен: межзональные турниры и юбилейные олимпиады для мужчин и женщин, отборочные игры командного первенства Европы... В общем, любители шахмат могут не раз увидеть в деле своих фаворитов.

Один из двух женских межзональных турниров состоялся в западногерманском курортном городке Бад-Киссинген. Надо сказать, что местный «Куротель 2002», благодаря тесному сотрудничеству его руководства с Шахматным союзом ФРГ, стал поистине «меккой» женских шахмат. Из десяти турниров, проведенных уже в этом отеле, в восьми играли представительницы прекрасного пола.

Не знаю, какие условия для творчества и отдыха окружали здесь участниц предыдущих турниров (думаю, что превосходные), но на межзональном все было организовано образцово. Шахматистки же, в свою очередь, щедро демонстрировали свое мастерство и бое-

вой дух (правда, зрителей было не очень много).

На своем довольно долгом пути шахматиста и тренера я повидал всякие игровые ситуации, но такой боевой ничьей — 90 ходов, 9 часов игры и вызванный этим перенос официального закрытия турнира — наблюдать не доводилось. А ведь встречались Литинская с Погоревич — шахматистки, которые уже утратили всякие шансы на призовое место и на путевку в соревнование претенденток!

А самой длинной была партия Эренска-Радзевск — Лемачко, длившаяся 129 ходов и завершившаяся миром. Меньше всего ходов — 8 было сделано в партии Фаталибекова — Лемачко.

Борьба за три выходящих места была на редкость упорной и интригующей. Перед последним туром на успех претендовало, ни много ни мало, семь (!) участниц.

Поначалу лидерство захватила гроссмейстер из Румынии Марина Погоревич. Конкурентки далеко не отставали.

Напряжение борьбы достигло своего апогея после 12-го тура, когда турнирную таблицу возглавляли сразу шесть шахматисток: по 9 очков вместе с М. Погоревич имели Нона Гаприндашвили, Лидия Семенова (обе СССР), Татьяна Лемачко (Болгария), Элишка Климова (ЧССР) и Барбара Хунд (ФРГ).

В этой напряженной атмосфере высокий класс продемонстрировала экс-чемпионка мира Н. Гаприндашвили. Именно на финише она показала свою лучшую игру, одержала шесть побед подряд, в том числе над конкурентками, и заслуженно заняла первое место.

Для этого турнира вообще были характерны довольно длинные серии выигранных или проигранных партий. Больше всего побед подряд одержала Б. Хунд — 7. В активе Н. Гаприндашвили 6 рядовых побед, у Марты Литинской — 4.

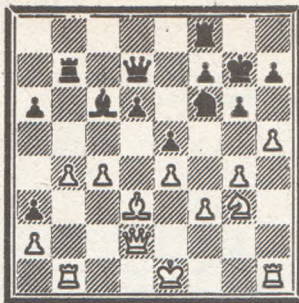
Самая длинная серия проигрышей на счету американки Рейчел Кротто — 8. По 7 поражений подряд потерпели Джованна Арбунич (Чили) и, что совсем уже неожиданно, Мария Иванка (Венгрия), которую перед началом турнира называли среди возможных призеров и которая отличалась стабильной и крепкой игрой. В чем причина таких «черных серий»? Р. Кротто обычно хорошо разыгрывала начальную стадию партии, но оказывалась беспомощной в цейтноте и в эндшпиле. Дж. Арбунич — младшая участница соревнований, ей 17 лет; и, конечно же, юной шахматистке не хватило опыта, тем более, что в таком сильном турнире она играла впервые. У М. Иванки проигрышная серия случилась на финише, когда многое решала физическая выносливость, и тут, пожалуй, основным «виновником» неудачи был ее третий сын, двух месяцев от роду...

Но вернемся к победительнице. В этом турнире экс-чемпионка мира действовала в спокойной, позиционной манере. Это объясняется во многом тем, что Гаприндашвили полностью обновила свой дебютный репертуар и избирает теперь начала, приводящие, главным образом, к закрытым положениям. А когда позиция приобретала комбинационный характер, экс-чемпионка играла с присущей ей изобретательностью.



□ НОНА ГАПРИНДАШВИЛИ.

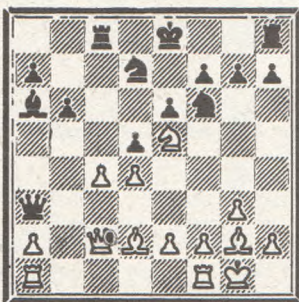
Гаприндашвили — Арбунич



22. Kf5+! Смелая, активная игра на королевском фланге приносит успех. 22. ... Kpg8 23. Фh6 Ke8 24. hg fg 25. b5! gf 26. gf Лf7 27. bc Лb1+ 28. C:b1 Ф:c6 29. Лg1+ Лg7 30. Фе6+ Kph8 31. Л:g7 Kp:g7 32. Фе7+ Kpg8 33. f6! Борьба практически закончена. Еще последовало 33. ... K:f6 34. Ф:f6 Ф:c4 35. Фd8+ Kp:f7 36. Фd7+ Kpg8 37. Ф:d6 Фc1+ 38. Фd1 Фc3+ 39. Kp:f1 Фc4+ 40. Kpg2 Фc5 41. Фd5+, и черные сдались [1:0].

Защита Нимцовича E20 (D40a)
Гаприндашвили — Хунд

1. d4 Kf6 2. c4 e6 3. Kc3 Cb4 4. Kf3 c5 5. g3 C:c3+ 6. bc Фа5 7. Фd3 b6. Избранный черными план — попытаться сразу обработать слабости противника — желаемого эффекта не приносит. Гаприндашвили успешно завершает развитие фигур и приступает к активной игре на ферзевом фланге. 8. Cg2 Ca6 9. 0—0 d5 10. Ke5 Kbd7 11. Фc2! cd 12. cd Лc8 13. Cd2 Фа3.



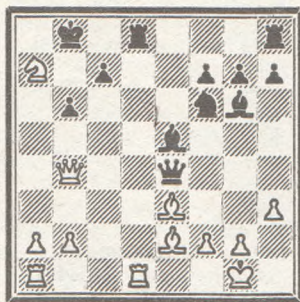
14. Фb3!. И после размена ферзей, от которого черные не могут уклониться (14. ... Фе7 15. Cb4!), угрозы белых не ослабевают. 14. ... Ф:b3 15. ab Kb8 16. Cb4. Грозит 17. Cd6. 16. ... Лd8 17. Лf1 dс 18. bc Kfd7. На 18. ... Л:d4 решало 19. Kc6!. 19. Kc6! Лc8 20. K:b8 K:b8 21. Cd6!. Завершает успешную стратегию. Черные вынуждены отдать фигуру. Дальнейшее — дело несложной техники. 21. ... C:c4 22. C:b8 Л:b8 23. Cc6+ Kpd8 24. Л:c4 a5 25. Cb5 Kpe7 26. e4 Лhd8 27. f3 f5 28. Kp:f2 g5 29. Kpe3 Kp:f6 30. Лc6 f4+ 31. gf gf+ 32. Kpd3 Лg8 33. Cc4 Лg2 34. Лe6+ Kpg7 35. Cd5, и черные сдались [1:0].

Очень приятный сюрприз преподнесла почитателям своего таланта международный мастер Лидия Семенова. Уже добрый десяток лет мы знаем Семенову как сильную шахматистку, которая дважды помогла сборной Украины добиться победы на всесоюзной арене — на Спартакиаде народов СССР и в командном первенстве страны. Но вот в индивидуальных турнирах ей до сих пор не удавалось отличиться. Думается, теперь, после успеха в межзональном, ей

будут по плечу и более высокие достижения. Залог тому — активный, энергичный стиль, умение ориентироваться в острейших ситуациях, максимально использовать возможности своей позиции. И все это делается легко, как бы играючи, с небольшими затратами времени. Семенову можно поздравить не только с выходом в соревнование претенденток, но и с завоеванием гроссмейстерского титула, который осталось лишь официально оформить на Конгрессе ФИДЕ.

Принятый ферзевый гамбит D25 (D02c)
Семенова — Климова

1. d4 d5 2. Kf3 Kf6 3. c4 dc 4. e3 Cg4 5. C:c4 e6 6. Kc3 Kbd7 7. h3 Ch5 8. 0—0 Cd6 9. e4 e5 10. Ce2 Cg6 11. de K:e5 12. K:e5 C:e5 13. Фа4+ Фd7 14. Фb4 0—0—0!f. После того как Семенова отклонила предложенную ничью, ее соперница, переоценив свою позицию, стала действовать азартно. Черный король на ферзевом фланге вскоре попадет под перекрестный огонь белых фигур. Определенные возможности контригры оставляло 14. ... Cd6 15. Ф:b7 0—0. 15. Ce3 b6 16. Лfd1 Фc6 17. Kb5! Ф:e4 18. K:a7+ Kpb8.

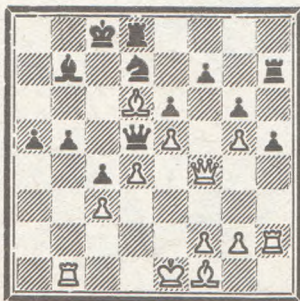


19. Фb5!. Наступление белых разворачивается само собой. Черные не в силах отразить многочисленные угрозы. 19. ... Лd6 (19. ... Kp:a7 20. Фа6+ Kpb8 21. Cf3 +-) 20. Cf3 Фc2 21. Л:d6 C:d6 22. C:b6! Cd3 23. C:c7++! Kp:c7 24. Фb7+ Kpd8 25. Kc6+, и черные сдались [1:0].

А следующий пример свидетельствует о крепких нервах и изобретательности.

Славянская защита D15 (D23b)
Лемачко — Семенова

1. d4 d5 2. c4 c6 3. Kf3 Kf6 4. Kc3 dc 5. e4 b5 6. e5 Kd5 7. a4 e6 8. ab K:c3 9. bc3 cb 10. Kg5 Cb7 11. Фh5 g6 12. Фg4 Ce7 13. h4 h5 14. Фf4 C:g5 15. hg a5 16. Лb1 Фd5 17. Лh4 Kd7 18. Ca3 0—0—0 19. Cd6 Лh7 20. Лh2.



20. ... f6! 21. gf g5 22. Фf3 Ф:d6 23. ed C:f3 24. gf K:f6 25. Л:b5 Kd5 26. C:c4 Л:d6 27. Kpd2 h4 28. Л:a5 Лf7 29. C:d5



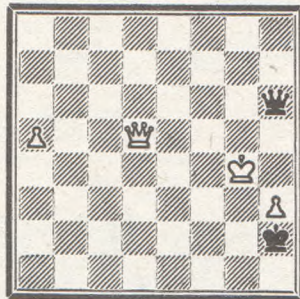
□ ЛИДИЯ СЕМЕНОВА.

Л:d5 30. Ла8+ Kpb7 31. Ле8 Л:f3 32. Л:e6 Ла5 33. Ле3 Ла2+ 34. Kpd3 Лf:f2 35. Лh1 Лад2+ 36. Kpc4 Лde2 37. Л:e2 Л:e2 38. Лg1 Ле8 39. Л:g5 Лh8 40. Лg7+ Kpc6 41. Лg6+ Kpd7 42. Kpd5 Лh5+ 43. Kpe4 h3 44. Лg1 h2 45. Лh1 Лh3 46. Kpd5 Лh5+ 47. Kpe4 Лh3 48. Kp:f4 Kpd6 49. c4 Лh4+ 50. Kp:c6. 1/2:1/2.

Главной неудачницей межзонального турнира была, безусловно, гроссмейстер Марта Литинская. Однако именно тут ярко проявился бойцовский характер львовской шахматистки: наперекор превратностям судьбы она сражалась даже после того, как все шансы «зацепиться» за место в тройке исчерпались.

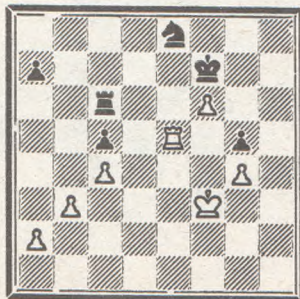
Раскрыв этот номер журнала, Марта, наверное, без особой радости еще раз вспомнит следующие два фрагмента, но думаю, в будущем таких ошибок она уже не повторит.

Литинская — Лемачко

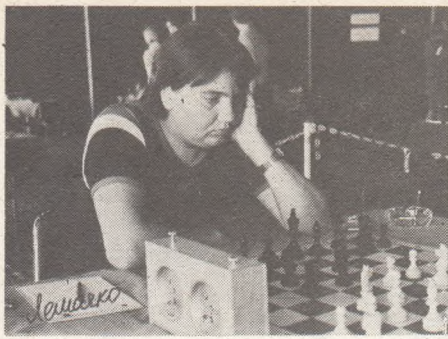


Преодолевая технические трудности, Литинская искала путь к победе. Черным пришлось бы немало потрудиться, чтобы свести партию к ничьей. Они сыграли 94. ... Фg7+, и тут вдруг все кончилось: 95. Kp:f3!!! Фg2+, и белые вынуждены поздравить соперницу с победой [0:1].

Климова — Литинская



Литинская спокойно готовилась записать свой, как она полагала, 41-й ход.



□ ТАТЬЯНА ЛЕМАЧКО.

Эта процедура требовала времени, и вот флажок на часах упал. Тут-то и выяснилось, что в пылу борьбы львовянка «пропустила» 20-ю строку на бланке, а значит, в позиции на диаграмме ей предстояло сделать не 41-й, а 40-й, контрольный ход. В итоге — просрочка времени (1:0).

Так на ровном месте были потеряны, по сути дела, четыре очка — ведь поражение от конкуренток имеют двойную цену!

Знание своих дебютов, умелая игра в стратегически сложный миттельшпиль и хорошая техника эндшпиля, в целом высокое качество сыгранных на турнире партий — все это свидетельствует о том, что за три года, прошедшие с предыдущего цикла, потенциальные возможности М. Литинской заметно выросли, и она вправе рассчитывать на более высокие результаты. Одна из побед львовского гроссмейстера (над М. Иванкой) публикуется в отделе партий следующего номера журнала.

Гроссмейстер Елена Фаталибекова на этом турнире была не в лучшей спортивной форме. Не раз бывало, что хорошо задуманный план ей так и не удавалось довести до логичного завершения. Но главное, после неудач Фаталибекова не могла собраться, продолжать борьбу в полную силу.

Ничего нового не показала гроссмейстер Татьяна Лемачко (Болгария). Как обычно, она стремилась перенести тяжесть борьбы на миттельшпиль, вынуждая соперниц самостоятельно решать за доской сложные проблемы. Своей быстрой игрой Лемачко обычно «заставляла» их сделать ходов 60 в один вечер. А это не всем оказывалось под силу...



□ ЭЛИШКА КЛИМОВА.

Последние женские международные турниры свидетельствуют о том, что все громче заявляет о себе молодое поколение. Три представительницы «новой волны» выступали в Бад-Киссингене. Играли они по-боевому и уж никак не могут быть названы статистами.

Марина Погоревич долгое время возглавляла турнирную таблицу, и лишь неудачный финиш перечеркнул ее надежды.

А Барбара Хунд не попала в матчи претенденток лишь из-за своего излишне боевого настроения — в последнем туре она не стала предлагать Н. Гаприндашвили ничью, отклонить которую экс-чемпионка вряд ли рискнула бы, ведь пол-очка гарантировали ей место в тройке.

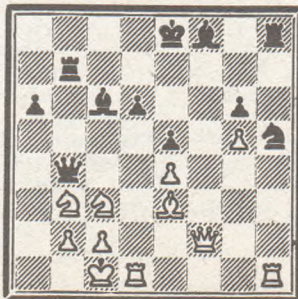
Надежда шахматисток Чехословакии Элишка Климова в последнем туре рисковать не стала и довольствовалась половинкой очка, что обеспечило ей, также как Хунд и Семеновой, звание международного гроссмейстера.

Интересных стратегических партий в турнире было достаточно много. Это говорит о творческом росте, зрелости участниц. Но надо сказать, что шахматисткам есть еще над чем работать, в чем совершенствоваться.

**Сицилианская защита B67 (E78a)
Погоревич — Семенова**

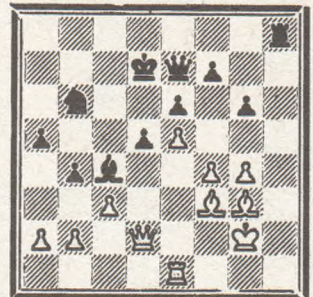
1. e4 c5 2. Kf3 e6 3. d4 cd 4. K:d4 Kc6 5. Kc3 Kf6 6. Cg5 d6. При таком порядке ходов заслуживает внимания 6. ... h6. 7. Фd2 a6 8. 0—0—0 Cd7 9. f3 h6 10. Ce3 b5 11. g4. В варианте, который избрали черные, шансы белых на активную игру реальнее. 11. ... Ke5. В случае 11. ... Фа5 12. K:c6 C:c6 13. Kpb1 Ce7 14. h4 (Таль — Кальво, Малага, 1981) или 11. ... Фс7 12. Lg1 K:d4 13. Ф:d4 (Гипслис — Таль, Таллин, 1977) положение белых явно предпочтительнее. 12. a3!l. Новый ход, цель которого — ограничить возможности черных на ферзевом фланге. И после 12. Cd3 b4 13. Kce2 d5 14. Kg3 K:d3+ 15. Ф:d3 e5 16. Lhe1!f белые сохраняют хорошие виды на атаку.

12. ... Фс7 13. h4 g6 14. Lg1 Kc4. С перестановкой ходов получилась позиция из партии Таль — Чом (Москва, 1977), в которой черные избрали 14. ... Lb8 15. g5 hg 16. hg Kh5 17. f4 Kc4 18. C:c4 bc 19. Фf2 и т. д., что несомненно эластичнее. 15. C:c4 Ф:c4 (15. ... bcl?) 16. g5! hg 17. hg Kh5 18. f4! b4 19. ab Ф:b4 20. f5! Lb8 21. Kb3. Атакующие ресурсы черных явно недостаточны. Практически уже с этого момента Семенова вынуждена полностью переключиться на защиту. Но удержать позицию все-таки не удастся. 21. ... Lb7. На 21. ... a5 сильно 22. Cc5! 22. Фf2 e5 23. Lh1! Cc6 24. fg fg.



25. L:h5! L:h5 26. Фf6. Защитить многочисленные слабости и своего короля черные уже не в состоянии. 26. ... Lh2 27. Фe6+ Kpd8. На 27. ... Le7 решает 28. Фс8+. 28. Cc5! Успешно завершая хорошо проведенную партию. Следует короткая агония: 28. ... L:c2+ 29. Kp:c2 C:e4+ 30. Kpc1 Ф:b3 31. Ф:b3 L:b3 32. K:e4 Kpe8 33. K:d6+ C:d6 34. L:d6 Kp7 35. Lf6+ Kpg7 36. L:a6 Lg3 37. La7+ Kpg8 38. Ce7 e4 39. Cf6 e3 40. Kpd1, и черные сдались (1:0).

Климова — Лемачко



Черный король в центре — приятная мишень для атаки. И Климова немедленно берется за дело.

28. b3 Ca6 29. c4! Важно вскрыть игру. 29. ... Kpc7 30. cd K:d5 31. C:d5! ed 32. e6! Черные беззащитны. 32. ... Kpb8 33. Фd4! Le8 34. Фb6+, и черные сдались (1:0). На 34. ... Фb7 или 34. ... Cb7 белые побеждают ходом 35. eflf.

Иванка — Хунд



Белые сконцентрировали основные силы на ферзевом фланге, бросив своего короля на произвол судьбы. Немецкая шахматистка незамедлительно использует эту беззаботность...

26. ... h5! 27. h3 Cd7 28. Kpg2 hg 29. C:g4 (29. hg Фg5!) C:g4 30. hg f3+ 31. Kpg1 Фf4 32. ef Ф:f3 33. Фe3 Ф:g4+ 34. Фg3 Ф:g3+. Белым не спастись и в эндшпиль 35. fg Lf3. Новые потери неизбежны. Еще последовало 36. Ld2 Le8! 37. Kpg2 Lee3 38. Lcd1 L:g3+ 39. Kph2 Lg6 40. Lf2 Lgg3 41. Lfd2 Lg4, и белые сдались (0:1).

Я думаю, что выступление советских шахматисток в целом можно считать успешным. Остается пожелать нашей «пятерке» в Тбилиси — А. Ахмыловской, И. Левитиной, Н. Гуриели, Н. Титоренко и Т. Миногиной — продолжить начатый в Бад-Киссингене курс.

Таблицу турнира
см. на 8-й странице

ГОНКА С ВЫБЫВАНИЕМ

Организаторы международного турнира в Турине (Италия) планировали провести очень интересное двухкруговое соревнование с участием сильнейших гроссмейстеров во главе с чемпионом мира А. Карповым. К сожалению, турнир понес потерю, еще не начавшись: отказался от участия голландский гроссмейстер Я. Тимман, который в начале года имел второй в мире коэффициент Эло.

Нечетное число участников (семь), безусловно, наложило отпечаток на тактику борьбы. А после первого круга — еще одна потеря: по болезни из турнира выбыл западногерманский гроссмейстер Р. Хюбнер.

Упорную борьбу за победу в турнире вели чемпион мира А. Карпов и гроссмейстер из Швеции У. Андерссон. Как и в Лондоне, оба финишировали с одинаковым количеством очков — по 7 из 12. Благодаря лучшему коэффициенту главный приз получил чемпион мира.

В отличие от других соревнований высокого ранга на сей раз шахматисты играли очень осторожно. Если не считать шести плюсов против Хюбнера, то в турнире было лишь 9 результативных партий, которые и предлагаем вниманию читателей.

Русская защита С42 [E13c] Карпов — Портиш

1. e4 e5 2. Kf3 Kf6 3. K:e5 d6 4. Kf3 K:e4 5. d4 d5 6. Cd3 Ce7 7. 0—0 Kc6 8. Le1 Cf5 9. c4. В 4-й партии матча Карпов — Корчной (Мерано, 1981) чемпион мира избрал с. Сb5, однако после 9. ... Cf6! 10. Kbd2 0—0 11. Kf1 Ke7 и т. д. получилась примерно равная позиция. На сей раз Карпов применяет другой план. 9. ... Kb4 10. Cf1 0—0 11. a3 Kc6 12. Kc3 K:c3 13. bc dc 14. C:c4 Cd6 15. Cg5 Фd7 16. Kh4 Ka5 17. Ca2 b5 18. a4 a6 19. ab ab 20. K:f5 Ф:f5 21. Ce7!! Белым удалось сохранить определенное давление, и ближай-

шими ходами чемпион мира, используя скрытые тактические возможности, превращает его в материальный перевес. 21. ... Lfb8 22. g4! Фd7. Сильнее 22. ... Фg6.

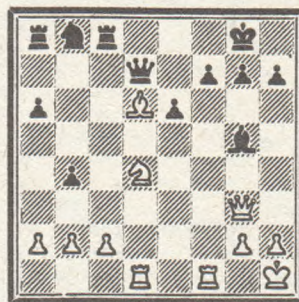


23. C:f7+! Kph8. На 23. ... Kр:f7 последовало бы 24. Л:a5! Л:a5 25. Фb3+ Kpg6 (25. ... Kрe8 26. Фg8X) 26. Ле6+, или 24. ... C:e7 25. Л:a8, в обоих случаях с решающим преимуществом белых. После хода в партии чемпионы мира демонстрирует виртуозную технику и без особых усилий реализует лишнюю пешку. 24. C:d6 Ф:f7 25. Ле7 Фf8 26. Cc5 Фf4 27. Фе2 h6 28. Ле4 Фf7 29. Ле5 Kc4 30. Л:a8 Л:a8 31. Лf5 Фg6 32. Фе4!! В простой позиции Карпов изыскивает новые тактические ресурсы и ставит противника в критическое положение. 32. ... Kрh7 33. h3 Ла1+ 34. Kpg2 Лc1 35. Сb4. Связка по диагонали b1—h7 оказывается роковой. 35. ... Kd6 36. C:d6 cd 37. Фd3 d5 38. f3!, и черные сдались [1:0]. После эвентуального h3—h4—h5 придется отдать ферзя.

Сицилианская защита B84 [E87b] Карпов — Любоевич

1. e4 c5 2. Kf3 d6 3. d4 Kf6 4. Kc3 cd 5. K:d4 a6 6. Ce2 e6 7. f4 Фc7. Любоевич стремится создать игру на ферзевом фланге. Думается, духу позиции больше отвечало 7. ... Ce7. 8. 0—0 b5 9. Cf3 Сb7 10. e5!! Карпов приступает к активным действиям в центре и захватывает инициативу. 10. ... de 11. fe Kfd7 12. Cf4 b4 13. Ke4 K:e5. Рискованное решение. Принимая жертву пеш-

ки, черные отстают в развитии, что позволяет чемпиону мира создать угрозы как в центре, так и на ферзевом фланге. 14. Kрh1! Ce7 15. Kg5 C:g5 16. C:b7 Ф:b7 17. C:e5 0—0 18. Фg4 Фе7. На 18. ... Ch6 сильно 19. K:e6. 19. Фg3 Лc8 20. Cd6 Фd7 21. Ладf1!



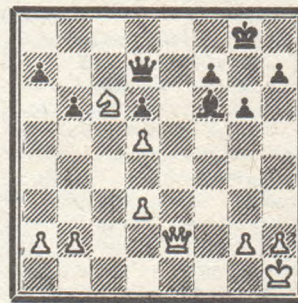
21. ... f6!! Теперь черные остаются без фигуры, не получая за нее компенсации. 22. C:b8 Ла:b8 23. h4 C:h4. На 23. ... Ch6 следовало 24. Kf5 и 25. K:h6+. 24. Ф:h4 Лc4 25. Фg3!. После этого хода реализация материального преимущества не представляет трудностей. 25. ... Лbc8 26. Kf5 Фа7 27. Kd6 Лc5 28. Фh3! Лd8, и, не дожидаясь очевидного ответа 29. Ф:e6+, черные сдались [1:0].

Сицилианская защита B84 [E87b] Кавалек — Андерссон

1. e4 c5 2. Kf3 d6 3. d4 cd 4. K:d4 Kf6 5. Kc3 e6 6. f4 Kc6 7. Kf3. Редко встречающееся продолжение, не создающее особых трудностей для черных. 7. ... Ce7 8. Cd3 Kb4. Белопольный слон, как правило, является активной фигурой белых. Проблема этого слона Андерссон решает просто — меняет его. Белые же не успевают с выгодой использовать затраченное противником время. 9. 0—0 K:d3 10. cd 0—0 11. Kрh1 b6 12. Kd4 Сb7 13. Фf3 g6! 14. Фh3 e5 15. Kf3 ef 16. Фh6 Kh5 17. C:f4 K:f4 18. Ф:f4 Лc8. Создать серьезные угрозы на королевском фланге Кавалеку не удается, а в предстоящем пози-

ционном маневрировании у черных есть отличные возможности контригры.

19. Kd4 Cg5 20. Фf3 Фd7 21. Фg3 Ce7 22. Kd5 C:d5 23. ed Лfe8! 24. Kc6 Cf8. Белым удалось захватить опорный пункт для коня, однако с поля c6 он не в состоянии принять участие в решающих событиях. 25. Лf2 Cg7 26. Лаf1 Лf8 27. Ле2 Лce8! 28. Лfe1 Ле2 29. Ле2 Ле8 30. Фе1 Ле2 31. Фе:e2 Cf6!.



В дальнейшем ходе борьбы рельефно проявляется крепкая, но совершенно безопасная для черных позиция коня на c6.

32. g4 Kpg7 33. b4 b5! 34. Kpg2 h5 35. h3. Может быть, все же стоило пойти 35. gh, поскольку теперь черный ферзь без помех врывается в лагерь белых, и это решает. 35. ... hg 36. hg a6 37. Kрf3 Фc8 38. Фh2 Фе8 39. Фg1 Фh8! 40. Kрe2 Фh6 41. Фе3 Фh2+ 42. Фf2 Фh1 43. Фf3 Фа1. Белые сдались [0:1].

Славянская защита D30 [D20b] Портиш — Любоевич

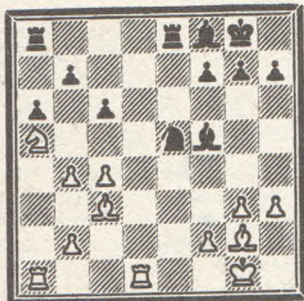
1. d4 d5 2. c4 e6 3. Kc3 c6 4. Фb3 Kd7 5. Kf3 Kgf6 6. Cg5 Фа5 7. Cd2 Фb6 8. e3 Ф:b3 9. ab a6 10. Cd3 Cd6 11. e4!. После вскрытия позиции в центре небольшой пространственный перевес обеспечит белым лучшую игру. 11. ... de 12. K:e4 K:e4 13. C:e4 e5 14. Cc3! ed 15. K:d4 Kf6 16. Cf3 0—0 17. 0—0 Kg4 18. g3 Kc5 19. Cg2 Ле8 20. h3 Cd7 21. Лfd1 Cc5 22. b4 Cf8 23. Kb3! Cf5 24. Ka5!.

Турин, 1982

	1	2	3	4	5	6	7	1	2	3	4	5	6	7	О.	М.
1. Любоевич Л. СФРЮ	●	1 1/2	1/2	0	1/2	1/2	●	0	1 1/2	1/2	+	1/2			6,5	3—4
2. Карпов А. СССР	0	●	1/2	1/2	1	1/2	1/2	1	●	1/2	1/2	1/2	+	1/2	7	1—2
3. Спасский Б. СССР	1/2	1/2	●	1/2	1	0	1/2	0	1/2	●	1/2	+	1/2		6	5
4. Кавалек Л. США	1/2	1/2	1/2	●	1/2	1/2	0	1/2	1/2	1/2	●	0	+	1/2	5,5	6
5. Портиш Л. Венгрия	1	0	0	1/2	●	1/2	1/2	1/2	1/2	1/2	1	●	+	1/2	6,5	3—4
6. Хюбнер Р. ФРГ	1/2	1/2	1	1/2	1/2	●	1/2	—	—	—	—	—	—	—	3,5	7
7. Андерссон У. Швеция	1/2	1/2	1/2	1	1/2	1/2	●	1/2	1/2	1/2	1/2	+	●		7	1—2



□ УЛЬФ АНДЕРССОН, каким его видит художник Ю. Адамашвили.



Ферзевый фланг черных по-падает под массивное давление фигур противника, что оказывается решающим фактором.

24. ... Сс2 25. Лd2 Сg6 26. с5! Лa8 27. Лa1 f6 28. С:e5! Л:e5 29. Лd7 Сe4 30. Л1d4! С:g2 31. Кр:g2. Любоевич должен отдать пешку, и дальнейшее же дело несложной техники. 31. ... Ле7 32. Ле7 С:e7 33. Лd7 Крf8 34. К:b7 Кре8 35. Лс7 Сf8 36. Крf3 h5 37. Кре2 g6 38. Крд3 Се7 39. Крс4 f5 40. b3 h4 41. Ка5. Черные сдались (1:0).

Индийская защита А54 (R73a)
Портиш — Кавалек

1. с4 е5 2. Кс3 Кf6 3. g3 d6 4. Сg2 Кbd7 5. Кf3 Се7 6. d4 0—0 7. 0—0 с6 8. Фс2 Фс7 9. b3 Ле8 10. Сb2 а6 11. Лa1 Фb8 12. е3 Сf8 13. Кd2 Фс7 14. Лfе1 b6 15. d5! с5 16. f4!.

После стабилизации центра и ферзевого фланга Портиш переносит тяжесть борьбы на королевский. 16. ... g6 17. Кf3 Сg7 18. h3 h5 19. Кg5 Кf8 20. Фf2 К6h7 21. Кf3 е4 22. Kh2 f5 23. g4! Фe7 24. gh gh 25. Крh1 Крh8 26. Лg1 Кf6 27. Сf1 К8h7 28. Се2 Фf7 29. Лg2 Сd7 30. Лdг1 Лg8 31. Фh4 Сh6 32. Ка4! Над королем черных собираются грозные тучи.

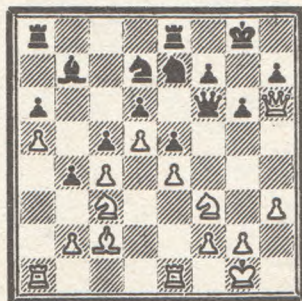
32. ... Лg2 33. Лg2 Се8 34. К:b6! Лb8 35. Кf1! Жертвой фигуры Портиш разрушает оборонительные укрепления

противника. 35. ... Л:b6 36. Кg3 Фf8 37. С:h5 Сg7 38. К:f5! С:h5 39. Л:g7 Сf3+ 40. Крg1 Ф:g7+ 41. К:g7 Кр:g7 42. f5. Хотя черные имеют за ферзя достаточное количество фигур, характер позиции определяет перевес белых.

42. ... Крf7 43. Фg3 Ch5 44. Сс3 Ке8 45. Крf1 а5 46. Креf1! Ла6 47. Фf4 Khf6 48. Крд2 а4 49. b4! cb 50. С:b4 Лb6 51. а3 Ла6. Черные обречены на пассивную защиту, и после небольшой перегруппировки сил Портиш добивается решающего преимущества. 52. Фf1 Ла8 53. Фf4 Ла6 54. Фg3 Кd7 55. Сс3 Лb6 56. Фf4 Кеf6 57. Сd4 Ла6 58. Кре1 Крe7 59. Фh2 Ла8 60. Фb2 Лb8. Иначе ферзь вторгнется на b7. 61. С:f6+ Крf7 62. Фh2! Лb1+ 63. Крf2 К:f6 64. Ф:d6. Центральные пешки белых решают исход сражения. 64. ... Лb2+ 65. Крg3 Крg7 66. Крf4 Лb7 67. Крg5! Лf7 68. с5 Се2 69. с6 Са6 70. Фе5. Черные сдались (1:0).

Испанская партия С92 (E40a)
Любоевич — Карпов

1. е4 е5 2. Кf3 Кс6 3. Сb5 а6 4. Са4 Кf6 5. 0—0 Се7 6. Ле1 b5 7. Сb3 d6 8. с3 0—0 9. h3 Сb7 10. d4 Кd7. Черные избрали продолжение, при котором они надежно защищают пункт е5, однако имеют мало возможностей активной контригры. Поэтому в последнее время так играют довольно редко. 11. Кbd2 Сf6 12. Кf1 Ле8 13. Кg3 g6 14. Ch6 Ка5 15. Сс2 с5 16. d5 Кс4 17. Фс1. В партии Штейн — Геллер (Москва, 1961) белые сохранили небольшое преимущество после 17. b3. 17. ... Сg7 18. а4! Ксb6! 19. а5! Кс8. Не проходит 19. ... Кс4 ввиду 20. b3 К:a5 21. С:g7 Кр:g7 22. Фа3!, и черные без фигуры. 20. с4 С:h6 21. Ф:h6 Фf6 22. Ке2 Ке7 23. Кс3 b4.



24. Са4! Сс8 25. Сс6 К:c6 26. dc bc 27. cd С:d7 28. bc. Белые создали в лагере противника слабые пешки а6 и d6, вокруг которых и разворачивается дальнейшая борьба. 28. ... Фе7 Сильнее 28. ... Се6. 29. Led1 Led8 30. Лaб1 Са4 31. Лd2 Лaб8 32. Лdb2 Л:b2 33. Л:b2 f6 34. Лb6! Фс7 35. Kh2! Сс6 36. Кg4 Лf8 37. f3. Защитить все слабости черным не удается. 37. ... f5 38. еf Л:f5 39. Фd2 Крg7 40. Л:a6 е4 41. fe

Лf7 42. е5! Фс8 43. Фh6+ Крh8 44. е6 Лg7 45. Лb6, и черные сдались (1:0).

Сицилианская защита В89 (E72b)
Любоевич — Спасский

1. е4 с5 2. Кс3 е6 3. Кf3 Кс6 4. d4 cd 5. К:d4 d6 6. Сс4 Кf6 7. Се3 а6 8. Фе2 Сd7. Обычно играют 8. ... Фс7 и далее 9. Сb3 Ка5 или 9. 0—0—0 Ка5. Спасский задумал новый план — активную игру на ферзевом фланге, связанную с жертвой качества. 9. 0—0—0 Ка5 10. Сd3 Лс8 11. Лhg1 Л:c3 12. bc Фс7 13. Сd2 b5 14. g4 Сс8 15. g5 Кd7 16. Кb3!.

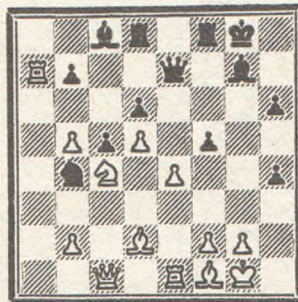
Черным не удается установить безраздельный контроль над пунктом с4, и их инициатива понемногу выдыхается. 16. ... Кс4 17. С:c4 bc 18. Кd4 g6 19. Крb1 е5 20. Кf3 Кс5 21. Кра1 Се6 22. Лb1 Се7 23. Сс1 Ка4 24. Фе3 Сd7. Любоевич сумел защитить все слабости и может, уже подумывая об активных действиях.

25. Са3 Сb5 26. h4 0—0 27. Kh2 h5!.

Вступление к неудачному плану. Открывается игра на королевском фланге, и позиция черных разваливается. 28. gh С:h4 29. f4 еf! 30. Фd4!, и черные сдались (1:0).

Индийская защита А73 (R77b)
Портиш — Спасский

1. d4 Кf6 2. с4 е6 3. Кс3 с5 4. d5 еd 5. cd d6 6. Кf3 g6 7. Кd2 Сg7 8. Кс4 0—0 9. Сg5 h6 10. Cf4 Ке8 11. Фс1 g5 12. Сd2 Кс7 13. а4 Кba6 14. h4 f6 15. е4 Kb4 16. Се2 Фе7 17. 0—0 Сd7 18. Ле1 Лaд8 19. Cf1 Сс8 20. Кb5 К:b5 21. ab gh 22. Л:a7 f5.



Энергичной игрой в центре и на королевском фланге Спасский максимально активизировал свои силы и получил достаточную контригру.

23. е5 de 24. К:e5 Фd6 25. Кс4 Фg6 26. Ке5 Фd6 27. Сс3 К:d5 28. Сс4 Крh7 29. С:d5 Ф:d5 30. Кf3 Лf7 31. К:h4 Лg8 32. Фd1 Сd4 33. С:d4 cd 34. Ла4 Лfг7 35. g3 d3 36. Кg2 d2 37. Ле2 Лd8 38. Ла3 Фd4 39. Лс3 f4!.

Сильные проходные пешки черных и угрозы на королевском фланге вынуждают Портиша отдать качество. Для реализации перевеса, правда, необходимо преодолеть некоторые технические трудности, но Спасский с ними справляется.

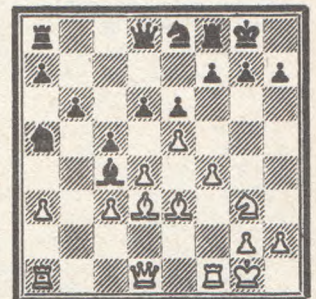


□ АНАТОЛИЯ КАРПОВ.

40. Л:c8 Л:c8 41. Л:d2 Фс5 42. b4 Ф:b4 43. Лd7 fgl 44. Л:g7+ Кр:g7 45. Фd7+ Крf6 46. fg. На 46. Ф:c8 решает 46. ... Фb1+ 47. Ке1 Ф:e1+ 48. Крg2 Ф:f2+ 49. Крh3 Фf5+. 46. ... Фс5+ 47. Крh2 Лс7 48. Фе8 Крg7 49. Кf4 Фс2+ 50. Кg2 Лf7 51. Фе5+ Крh7 52. Фd5 Фf5 53. Фс4 Лd7 54. Фе2 Лf7 55. Фс4 h5 56. Kh4 Фf2+ 57. Кg2 Фf1 58. Фе4+ Фf5 59. Фс4 Ле7 60. Kh4 Фf2+ 61. Кg2 Фf5 62. Kh4 Фf2+ 63. Кg2 Фе2 64. Фс5 Крh6 65. Фd6+ Крg7 66. Фс5 Фе5 67. Фс4 Лd7 68. Kh4 Лd2+ 69. Кg2 Фd5 70. Фс7+ Крg6 71. Фb6+ Крf5 72. Фg1 Крg4 73. Фf1 Фе4 74. b6 Ле2. Белые сдались (0:1) — 75. Фg1 Фf3!.

Защита Нимцовича E25 (D44c)
Спасский — Хюбнер

1. d4 Кf6 2. с4 е6 3. Кс3 Сb4 4. а3 С:c3+ 5. bc с5 6. f3 Кс6 7. е4 d6 8. Ке2 b6 9. Кg3 Ка5 10. f4 0—0 11. е5 Ке8 12. Се3 Са6 13. Сd3 С:c4 14. 0—0.



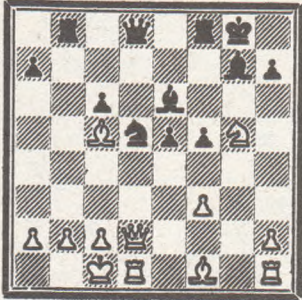
14. ... f5 15. еf К:f6 16. Фе2 С:d3 17. Ф:d3 Фd7 18. Леe1 Лаe8 19. Сс1 Ке6 20. f5 еf 21. К:f5 Л:e1 22. Л:e1 cd 23. cd d5 24. Фh3 Крh8 25. Лf1 Ке4 26. Лf3 Лf6 27. g4 Ке7 28. Kh4 Фа4 29. Л:f6 Ф:d4+ 30. Се3 Ф:f6 31. g5 К:g5 32. Фd7 Ке4 33. Крg2 Кс5 34. Фс7 Ке6 35. Фb8+ Кg8 36. Кf3 Фg6+ 37. Крh3 Фе4. 0:1.



Винковци. На состоявшемся здесь международном турнире первенствовал гроссмейстер Влада Ковачевич (СФРЮ) — 10 очков из 13. Второе место досталось другому югославскому гроссмейстеру — М. Матуловичу — 8,5 очка. На полочка отстали гроссмейстеры Э. Гуфельд (СССР), Д. Велимирович и Б. Ивков (оба — СФРЮ). Чемпионка мира М. Чибурданидзе с 6,5 очка поделила 7—8 места.

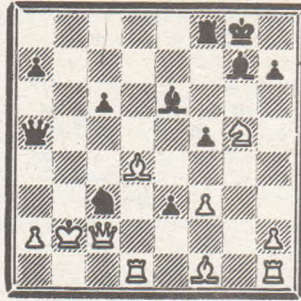
**Сицилианская защита
B76 (E83b)
Велимирович — Гуфельд**

1. e4 c5 2. Kf3 d6 3. d4 cd 4. K:d4 Kf6 5. Kc3 g6 6. Ce3 Cg7 7. f3 0—0 8. Фd2 Kc6 9. 0—0—0 d5 10. ed K:d5 11. K:c6 bc 12. Cd4 e5 13. Cc5 Ce6 14. Ke4. После 14. Cf8 Ф:f8 15. Kpb1 Лb8 у черных достаточная компенсация за пожертвованное качество. 14. ... Лb8!! Пожалуй, новый ход. Черные по-прежнему ничего не жалеют для атаки на ферзево фланге. 15. g4 f5 16. gf gf 17. Kg5.



17. ... e4!. Неверное, Гуфельду было приятно наблюдать, как его любимый старинный слон демонстрирует свои возможности в сицилианской защите ... 18. c3 Л:b2!. Прекрасно сыграной Атака черных разгорается с большой силой. 19. Kр:b2. В эндшпиле после 19. K:e6 Л:d2 20. K:d8 Л:d1+ белые остались бы как минимум без пешки; правда, пара

слонов давала какие-то надежды на спасение. 19. ... Фа5 20. Cd4 e3 21. Фс2 K:c3!!.



Гуфельд в своей стихии! Жертва следует за жертвой. 22. Ф:c3 C:d4 23. Л:d4 Лb8+ 24. Kрс2 Ф:a2+ 25. Kрd3 c5 26. Лd6 f4 27. Лg1!! Прогрывает форсированно. Необходимо было 27. K:e6, и черным еще надо доказать, что пожертвования были обоснованы. 27. ... Фb1+ 28. Kрe2 Лb3+ 29. Ф:b2 Cc4+, и белые сдались (0:1).

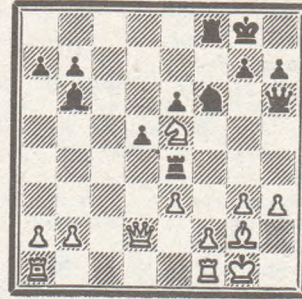


Люцерн. Сборная ФРГ, за которую выступали гроссмейстеры Р. Хюбнер, Л. Шмид, Х. Флеггер, Х.-Й. Хехт и К. Дарга и международные мастера Э. Лоброн, С. Киндерман, П. Остермейер и Р. Лау, в отборочном соревновании командного чемпионата Европы набрала 20,5 очка из 32 и завоевала право играть в финале. Второе место заняли израильские шахматисты — 15 очков, третье место у сборной Швейцарии — 12,5.

**Английское начало
A20 (R30a)
Цигер — Лоброн**

1. c4 Kf6 2. g3 e5 3. Cg2 c6 4. d4 ed 5. Ф:d4 d5 6. Kf3 Ce7 7. 0—0 0—0 8. cd cd 9. Ce3 Kc6 10. Фа4 Kg4. Активная позиция черных фигур полностью компенсирует некоторую слабость пешки d5. 11. Cd4 K:d4 12. K:d4 Cc5 13. Kc3 Cd7 14. Фd1 Фf6 15. e3 Фh6 16.

Kf3 (16. h3 K:e3) Ce6 17. Ke2 Лас8 18. Ked4 Cb6 19. Фd2 Лс4 20. h3 Kf6 21. K:e6 fe 22. Ke5 Ле4!!.



Черные стремятся любой ценой перехватить инициативу. 23. Kd7 K:d7 24. C:e4 Ф:h3 25. Cg2 Фh6 26. Фе2. На 26. C:d5 следует 26. ... Ke5 и 27. ... Kg4. 26. ... Ke5 27. b3 g5! 28. Лfс1 g4 29. Лс2 Kf3+ 30. C:f3 g1 31. Фd3 Лf5!. Перевод ладьи на линию «h» непредотвратим. 32. Лс8+ Kрg7 33. Фb5 Лh5 34. Лg8+ (34. Фd7+ Kрf6) Kрf6! 35. Лf8+ Kрe5!, и белые сдались (0:1).



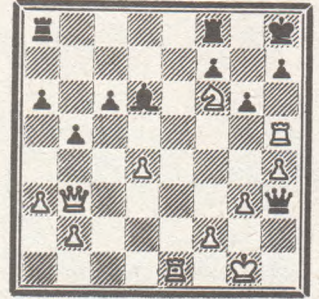
Два матча на уровне сборных провели шахматисты Швеции. В Рейкьявике они победили команду Исландии со счетом 9:7 (1-й круг 5:3, 2-й круг 4:4), а затем в Гетеборге проиграли английской сборной 6,5:9,5 (1:7 и 5,5:2,5).

В отсутствие своего признанного лидера гроссмейстера У. Андерссона сборная Швеции выставила на 1 доске международного мастера Х. Шюсслера. Сыграл он успешно: победил президента ФИДЕ гроссмейстера Ф. Олафссона 1,5:0,5, а с гроссмейстером А. Майлсом обменялся победами.

**Новоиндийская защита
E12 (D32a)
Шюсслер — Олафссон**

1. d4 Kf6 2. c4 e6 3. Kf3 b6 4. a3 Cb7 5. Kc3 d5 6. cd ed

7. g3 Kbd7 8. Cg2 a6. На 8. ... Cd6 неприятно 9. Kb5. 9. 0—0 Cd6 10. Kh4 g6 11. Ле1 Ke4 12. Kf3 Фе7. Логичнее 12. ... 0—0. 13. Фb3 Kd6 14. Cg5! K:g5 15. K:g5 0—0. И на 15. ... h6 последовало бы 16. e4! 16. e4 de 17. Kg:e4 K:e4 18. C:e4 C:e4 19. Ле4 Фg5. Осмотрительнее 19. ... Фd7 с последующим 20. ... Лае8. 20. Лае1 b5 21. h4! Фf5 22. Kd7 c6!! Кое-какие шансы на спасение оставило 22. ... Kрg7. Теперь же централизованные силы белых организуют решительное наступление. 23. Ле5! Фh3. Разумеется, не проходит 23. ... C:e5 из-за 24. Ke7+. 24. Kf6+ Kрh8 (24. ... Kрg7 25. Ke8+) 25. Лh5!!.



Неожиданно король черных оказывается в гуще сражения. 25. ... Kрg7. На 25. ... gh последовало бы 26. Фd3 Kрg7 27. Ф:h7+ Kр:f6 28. Фh6+ Kрf5 29. Фg5x. 26. Л:h7+ Kр:f6 27. Ле3!, и черные сдались (1:0). Пункт f7 незащитим: 27. ... Лас8 28. Лf3+ Kрe7 29. Лf:f7+ Kрd8 (29. ... Kрe8 30. Л:f8+) 30. Фf3!! с решающими угрозами 31. Л:f8+ или 31. Фf6+.



Индия. Звание чемпиона страны завоевал мастер ФИДЕ А. Теп — 11,5 очка из 18. На полочка отстал международный мастер Рави Шехар. Чемпионкой Индии стала Я. Хадилькар — 7,5 из 9.

Бад-Киссинген, 1982

	1	2	3	4	5	6	7	8	9	10	11	12	13	14	15	16	О.	М.
1. Климова Э. СССР	2200	●	1 1/2	1/2	1 1/2	0	1 1/2	1	1	1	0	1 1/2	1	10,5			4—5	
2. Белле Э. Голландия	2045	0	●	1/2	0	0 1/2	0	0	0	1 1/2	1/2	1	1	0	5		11	
3. Эреньска-Радзевска Х. Польша	2155	1/2	1/2	●	1	0	0	0 1/2	0	0	1/2	1/2	0	0	0 1/2	4		14
4. Иванка Р. Венгрия	2255	1/2	1	0	●	1	0	0	0	0	1 1/2	1/2	1	1	7		8—10	
5. Кротто Р. США	2055	0	1	1	0	●	0	0	0	0	0	0	0	1	0	0	3	15—16
6. Погоревич М. Румыния	2215	1/2	1/2	1	1	1	●	1/2	0	0	1/2	1	1	1/2	1/2	9,5		7
7. Хунд Б. ФРГ	2205	1	1	1	1	1 1/2	●	1/2	0	0	1 1/2	0	1	1	1	10,5		4—5
8. Лемачко Т. Болгария	2205	0	1	1/2	1	1 1/2	●	1/2	1	1 1/2	1/2	1	1 1/2	1	1	11		3
9. Гаприндашвили Н. СССР	2325	1/2	1	1	1	1 1/2	1 1/2	●	1/2	1	1	0	1	1 1/2	1/2	12		1
10. Литинская М. СССР	2275	0	1	1	1	1 1/2	1	0	1/2	●	1/2	0	1	1	1	10		6
11. Борисова-Орнштейн Б. Швеция	2170	0	0	1/2	0	1	0	0	0	0	1/2	●	1/2	0	1	4,5		12—13
12. Фаталибекова Е. СССР	2160	0	1/2	1/2	1/2	1 1/2	1/2	1/2	0	1 1/2	●	0	0	1/2	1	7		8—10
13. Семенова Л. СССР	2150	1	1/2	1 1/2	1	0	1 1/2	1 1/2	1	1	●	1/2	1	1	11,5		2	
14. Арбунич Дж. Чили	1915	0	0	1 1/2	0	0	0	0	0	0	1/2	1/2	●	1/2	0	3		15—16
15. Штеренберг Н. Канада	2125	1/2	0	1	0	1 1/2	0	0	0	1	0	0	1/2	●	0	4,5		12—13
16. Максимович С. СФРЮ	2135	0	1 1/2	0	1 1/2	0	1/2	1/2	0	0	1	0	1	1	●	7		8—10



В ГОРОДЕ НА НЕВЕ

Чемпионат Всесоюзного физкультурного общества «Динамо» проходил в Ленинграде. В турнире стартовало 14 мастеров и 2 кандидата из 11 городов. С самого начала лидерство захватили молодые мастера З. Азмайпарашвили, Б. Иткис и к/м О. Николаенко. После 10 туров у З. Азмайпарашвили и О. Николаенко было по 6,5 очка, у Б. Иткиса — 6. В дальнейшем борьба хотя и обострилась, но вклинившись в тройку призеров не удалось ни одному из преследователей. В результате первое место и звание чемпиона завоевал 22-летний грузинский мастер Зураб Азмайпарашвили (9,5 из 14, без поражений). Вторым призером стал к/м О. Николаенко из Москвы — 9, он к тому же выполнил норматив мастера. Третьим по лучшему коэффициентному показателю стал чемпион Молдавии нынешнего года мастер Б. Иткис — 8,5. Мастер из Латвии Ю. Архипкин — 5,5 — разделил 11—12 места.

Г. Фамилиант

Индийская защита А41 (R50a)
Мальцев — Азмайпарашвили

1. d4 d6 2. c4 e5 3. Kf3. 3. Kc3 после 3. ... e4 4. Ф:d4 Kc6 привело бы к известной позиции из английского начала. 3. ... e4 4. Ф:d4. Лучше было теоретическое 4. K:d4. После хода в тексте черные развиваются с темпами. 4. ... Kc6 5. Фd2 Ce6 6. e4. На 6. Фc2 сильно 6. ... Kb4 7. Фb3 d5. По-видимому, лучше было 6. e3 Ke5 7. K:e5 de, с минимальным перевесом у черных. 6. ... Kf6. Не проходило немедленное 6. ... Ke5 из-за варианта 7. Kg5! C:c4 8. C:c4 K:c4 9. Фd5 Ke5 10. f4 Ce7 11. fe C:g5 12. 0—0 +—.

7. Kc3 Ke5 8. b3! K:f3+ 9. gf g6 10. Cb2 Cg7 11. Ce2 0—0 12. 0—0 a5 13. Kpb1 Le8 14. h4 h5 15. Фg5!l. Мой соперник решил перевести ферзя на линию «g», с идеей усилить атакующие действия. На самом деле это потеря темпа, что позволяет черным развить неотражимую атаку. Лучше было 15. f4, на что я собирался играть 15. ... a4 16. ba Cd7 17. Cf3 Cc6! 18. Lhe1 Kd7, со сложной борьбой.

15. ... Kd7 16. Фg3 Kc5 17. f4 a4 18. f5!l. После этого хода белые проигрывают форсированно, но посоветовать

что-либо им я тоже не могу. 18. ... K:e4! 19. K:e4 Cf5 20. f3 ab1. Наверное, можно было и 20. ... C:b2 21. Kp:b2 a3+ 22. Kpc2 Фf6, но я решил выиграть красивее. 21. a3. На 21. ab — 21. ... C:b2 22. Kp:b2 C:e4 23. fe Фf6+ —+. 21. ... Л:а3!l.



22. Cd3. Если 22. C:a3, то возможен вариант 22. ... Фf6 23. Kpc1 Л:e4! 24. fe Ch6+ 25. Kpb1 C:e4+ 26. Лd3 Cg7 27. Kpc1 Фa1+ 28. Kpd2 Ch6+ 29. Le3 C:h1, с неотражимыми угрозами. 22. ... Фa8 23. Kf6+ C:f6 24. C:f6 C:d3+, и белые сдались [0:1].

Английское начало

А36 (R47d)

Азмайпарашвили — Гофштейн

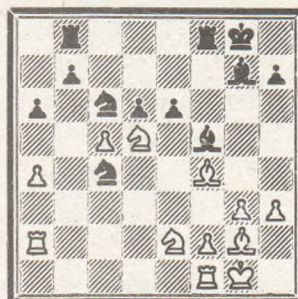
1. c4 Kf6 2. Kc3 c5 3. g3 g6 4. Cg2 Cg7 5. e4 Kc6 6. Kge2 0—0 7. d3. Можно играть 7. 0—0, и если 7. ... Ke8, то 8. f4 Kc7 9. f5! 7. ... a6 8. 0—0 Лb8 9. a4 d6 10. h3 Ke8 11. Ce3 Kc7. Если 11. ... Kd4, то 12. Лb1 с идеей b2—b4.

12. d4 cd 13. K:d4 Ke6 14. Kde2 Kc5 15. b3! (на 15. Лb1 неприятно 15. ... f5) 15. ... f5 16. ef gfil. Мне кажется, что черные должны были брать слоню — 16. ... C:f5, на что последовало бы 17. g4!.

17. Лb1 f4!l. Очень интересная жертва пешки, которую мне удалось опровергнуть единственными точными ходами. 18. C:f4 Cf5 19. Ла1! Фb6 20. Kd5!l. Самый трудный ход в партии, который я нашел, наверное, не от хорошей жизни — все остальные продолжения приводят к худшей позиции.

20. ... Ф:b3 21. Ф:b3 K:b3 22. Ла3 Kba5. Нельзя 22. ... Кс5? из-за 23. K:e7+ K:e7 24. C:d6, но лучше было 22. ... Kbd4 23. K:d4 C:d4, с несколько лучшей игрой у белых. 23. c5 Kc4 24. Ла2!l. Если 24. Лb3, тогда возможно 24. ... Cc2!l. Не проходит 24. K:e7+?! K:e7 25. cd K:a3 26. de Лfе8 27. Cd5+ Kph8 28. C:b8 Л:b8 29. Cf7 из-за 29. ... Cg6! 30. Лd1 Cf6! 24. ... e6!l. Надо было играть 24. ... e5 25. Cg5 dc 26.

Ke7+ K:e7 27. C:e7 Лfе8 28. C:c5, с минимальным перевесом у белых.



25. cd! Kph8 26. Ke3 Kb4 27. K:c4! K:a2 28. Лd1 Kb4 29. Kd4! Kd5 30. Ce5. Позиция черных уже безнадежна. В дальнейшем они еще и ошиблись, что ускорило конец партии. 30. ... Kc3 31. Лc1 Ke4! 32. C:g7+ Kp:g7 33. C:e4 C:e4 34. K:e6+ Kpf6 35. K:f8 Л:f8 36. K:b6! Лd8 37. d7 Cc6 38. Лd1 Kpe7 39. f4 Лf8 40. g4 Kpd8 41. f5. Черные сдались [1:0].

Примечания мастера
З. Азмайпарашвили

ПОПОЛНЕНИЕ В ВЫСШУЮ ЛИГУ

Начиная с прошлого года система розыгрыша командных первенств Всесоюзного Совета ДСО профсоюзов среди спортивных клубов производственных коллективов была существенно изменена. Вместо традиционного двухступенчатого турнира были созданы две лиги — высшая и первая. Целесообразность нововведения очевидна. Стройная система розыгрыша с обменом между лигами, несомненно, шаг вперед.

Известный своими шахматными традициями Ростов-на-Дону стал местом проведения IX первенства ВС ДСО профсоюзов в первой лиге. Десять коллективов из Москвы, Ленинграда, РСФСР, Белоруссии и Узбекистана вступили в борьбу за две заветные путевки в «высшее общество». Два коллектива-неудачника было суждено расстаться с первой лигой.

Внушительно выглядела команда спортклуба «Адмирал-гонец» (Ленинград). Она вполне заслуженно и заняла первое место с отличным результатом 34,5 очка из 45. За команду-победительницу выступали мастера В. Воротников, В. Федоров, Б. Никитин, кандидаты М. Киселев, Д. Качанов

и Т. Скрипова. Интересно отметить, что, кроме Федорова и запасного участника Качанова, остальные первенствовали или делили первые места на своих досках. Кандидат в мастера Киселев (IV) показал абсолютно лучший результат соревнований — 8,5 очка в 9 партиях.

На вторую путевку к последнему туру было два претендента — «Квант» (Москва) и «Красная Звезда» (Омск). Омичи, распрощавшись с высшей лигой в прошлом году, были не прочь и вернуться. Но лучший финиш москвичей обеспечил им с 30 очками второе место. «Квант» очень ровный, дисциплинированный и дружный коллектив. В высшей лиге достойное пополнение!

«Красная Звезда» вынуждена была отложить свои честолюбивые помыслы до следующего раза. В активе команды 29 очков и третье место.

Среди лидеров команд лучшего результата добились мастер В. Воротников («Адмирал-гонец») и кандидат в мастера из Минска Л. Басин («Мотор»). Всеобщее внимание привлекла и нестандартная, бескомпромиссная игра мастера А. Лопухина («Прометей»). Довольно пассивная по сути защита Алехина в его руках превращалась в грозное оружие атаки. Вот как был повержен экс-чемпион России, возглавлявший команду хозяев соревнований:

Защита Алехина

B04 (R83a)

Петрушин — Лопухин

(«Ростсельмаш») («Прометей»)

1. e4 Kf6 2. e5 Kd5 3. d4 d6 4. Kf3 g6 5. Cc4 c6 6. C:d5. Кажется, этот ход еще не встречался в турнирной практике. Хотя это и говорит о неисчерпаемости шахмат, но не каждая новинка хороша. 6. ... cd 7. Cf4 de 8. C:e5 f6 9. Cf4 Kc6 10. 0—0 Cg7 11. c4 Cg4 12. Kc3 e5. Черные перехватывают инициативу. Грозит 13. ... K:d4. 13. de fe.

На отход слона неприятно 14. ... e4. Белые жертвуют фигуру, в надежде использовать открытое положение черного короля.

14. Ф:d5 C:f3. Важный промежуточный ход. 15. gf ef 16. Лfе1+ Kpf8 17. Фc5+ Kpg8 18. Лd1. Позиция не для слабонервных. Уж очень внушительно выглядят тяжелые фигуры белых. Следующий энергичный ход, видимо, не был предусмотрен белыми в своих расчетах. 18. ... Kd4 19. Ле4! Фg5+! 20. Ф:g5 K:f3+ 21. Kpg2 K:g5, и черные выиграли [0:1].

В. Карпанов



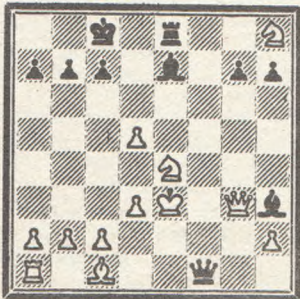
ДВА ОТВЕРГНУТЫХ ПРЕДЛОЖЕНИЯ В ОСТРОМ ВАРИАНТЕ

В № 9 и 10 «Шахмат» за 1969 год был помещен аналитический материал В. Федорова по контратаке Тракслера в защите двух коней (1. e4 e5 2. Kf3 Kc6 3. Cc4 Kf6 4. Kg5 Cc5). Заинтересовавшись этой статьей, я стал применять острый вариант в заочных соревнованиях. Чаще белые избирали 5. C:f7+ или 5. d4. А продолжение 5. K:f7 встречалось в моей практике очень редко. Об одном из таких поединков я хочу рассказать читателям журнала.

Защита двух коней C57 [E19a] Баранов — Крючков

1/4 финала чемпионата ВШК 1980—1981

1. e4 e5 2. Kf3 Kc6 3. Cc4 Kf6 4. Kg5 Cc5 5. K:f7 C:f2+ 6. Kpf1 Фe7 7. K:h8 d5 8. ed Kd4 9. Ce2 Ch4. До сих пор все по теории, а вот следующий ход белых для меня оказался новостью. 10. Kc3. 10. ... Фf8 11. d3 Kg4+ 12. Cf3 Kf2! 13. Фe1 K:f3 14. gf Ф:f3 15. Ф:e5+ Ce7 16. Фg3. Сделав этот ход, партнер предложил такой вариант: 16. ... Ф:g3 17. hg K:h1 18. Cf4 ... 16. ... Ch3+ 17. Kpe1 Ф:h1+ 18. Kp:f2 Фf1+ 19. Kpe3 0—0—0 20. Ke4 Лe8.



21. b3!. В случае 21. Cd2 я собирался продолжать 21. ... Cc5+ и далее 22. d4 Л:e4+ 23. Kp:e4 Фe2+ 24. Ce3 Cg2+ 25. Kpf5 Cд6, с решающей атакой на короля-путешественни-

ка. Однако 21. Kf7!, по-моему, ставило перед черными максимум проблем и вынуждало их искать путь к спасению.

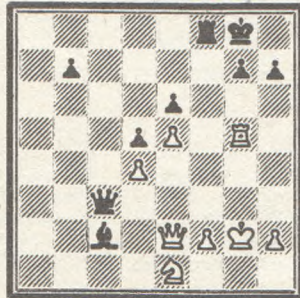
21. ... Cc5+ 22. Kpd2 Cb4+ 23. c3 Cд6. Здесь белым следовало играть 24. K:d6+ cd 25. Kpc2, но, видимо, по инерции они сыграли 24. Cb2! (иначе зачем было играть 21. b3?), предложив при этом вариант 24. ... C:g3 25. Л:f1 C:f1 26. K:g3 C:d3 27. Kp:d3 Л:h8 28. c4 и т. д. Однако после 24. ... Cf4+ им пришлось сложить оружие (0:1).

В. Крючков (Москва)



ПРОИСШЕСТВИЕ ИЗ СЕРИИ «КОГДА ПАТ БРОСАЕТ В ПОТ»

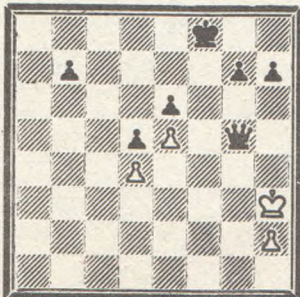
Сибилло — Мариотти Командное первенство Италии, 1982



Ход черных

У черных лишняя пешка и позиционное преимущество. Но гроссмейстеру Серджо Мариотти показалось, что этого мало для победы, и он проводит комбинацию, чтобы выиграть еще одну пешку...

22. ... Ce4+ 23. f3 Л:f3!!! 24. K:f3 C:f3+ 25. Ф:f3 Фd2+ 26. Kph3! Ф:g5. К этой позиции и стремились черные... 27. Фf8+! Kp:f8. Пат!



И финальная позиция заслуживает диаграммы.



СТАРАЯ ЛОВУШКА

Защита Каро—Канн В10 [R90c] Дискингтон-Ханссен — Нильсен Осло, 1982

1. e4 c6 2. Kc3 d5 3. Kf3 de 4. K:e4 Cf5 5. Kg3 Cg6!. Черные попадают в старую ловушку (давно доказано, что следует играть 5. ... Cg4, а еще лучше — сразу 4. ... Cg4), которой, кстати, в современном дебютном «талмуде» — в «ЭШД» — нет. Возможно, поэтому молодые шахматисты ее и не знают. Здесь игра по аналогии с классическим вариантом (1. e4 c6 2. d4 d5 3. Kc3 de 4. K:e4 Cf5) оборачивается для черных неприятностями.

6. h4 h6 7. Ke1 Ch7. Или 7. ... Kd7 8. K:g6 fg 9. d4 e5 (9. ... Kgf6 10. Cd3) 10. Фg4 +/-, но, пожалуй, упорнее 7. ... Фd6 8. d4 Kd7 9. K:g6 Ф:g6.

8. Фh5 g6 9. Фf3. Другая возможность — 9. Cc4 e6 10.

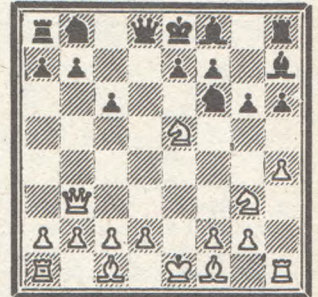
ЭКСТРАВАГАНТНО! ОРИГИНАЛЬНО! РЕЗУЛЬТАТИВНО!..

Интенсивные дебютные разработки, проводимые теоретиками и практиками, заставляют любителей нестандартных продолжений в начальной стадии партии выискивать оригинальные способы развития сил. Когда такие дебюты, как 1. b4, 1. a3, 1. Kc3, 1. g3, перестали удивлять соперников и околошахматную публику, на сцене появились дебюты 1. g4, 1. h4 или даже типа 1. e4 e5 2. Kpe2 и т. п. Или вспомните, например, партию Карпов — Майлс из первенства Европы 1980 года, в которой английский гроссмейстер не побоялся против чемпиона мира применить защиту 1. ... a6 (1. e4 a6 2. d4 b5).

Оригинальную систему за черных ввел в турнирную практику и международный мастер из Англии М. Басман. На 1. d4 он, чтобы предупредить развитие белого слона на g5, нередко играет 1. ... h6, а затем на 2. e4 отвечает 2. ... g5. У новатора появились и последователи, но, как свидетельствует следующая партия, адвокатам «защиты Басмана» приходится несладко.

Фe2 Фc7 (10. ... Cg7? 11. K:f7! 1:0. Гиздаву — Стоенеску, 1974) 11. d4 Kf6 12. Cf4 Фe7 13. 0—0—0, с превосходной позицией у белых (Клявиньш — Иванов, чемпион Латвии, 1961).

9. ... Kf6 (9. ... Фd5 10. Ф:d5 cd 11. Cb5+ +-, Вурм — Ауэр, 1937) 10. Фb3, и черные сдались (1:0).

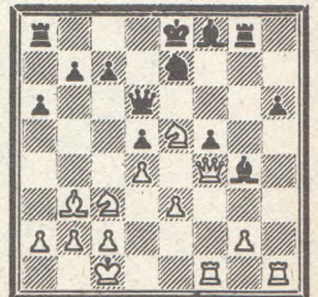


В партии Ласкер — Мюллер (1934) борьба затянулась не надолго: 10. ... Фd5 11. Ф:b7 Ф:e5+ 12. Ce2 Фd6 (грозил мат — 13. Фc8X) 13. Ф:a8 Фc7 (безуспешная попытка поймать белого ферзя после Kf6—d7—b6) 14. a4! Cg7 15. Лa3 0—0 16. Лb3, и белые легко выиграли (1:0).



Защита 1. ... h6 А40 [R50a] Мюнен — Винд Командные соревнования в Голландии, 1982

1. d4 h6 2. e4 g5 3. h4 gh 4. Фh5 Kf6 5. Ф:h4 d6 6. Kc3 Kc6 7. Ce3 Kg4 8. Kf3 K:e3 9. fe Лg8 10. 0—0—0 a6 11. Cc4 Cg4 12. Ldf1 e6 13. Фg3 Ke7 14. Фf4 d5 15. Ke5 f5 16. ed ed 17. Cb3 Фd6.

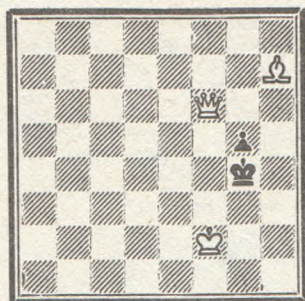


18. Ke4! Фb6 19. K:g4 Л:g4 20. Ca4+ Kpd8 21. Ф:g4 de 22. Ф:e4 Фb4 23. Л:f5! 1:0.



А

Д. АББОТ
1875



Мат в 2 хода

В

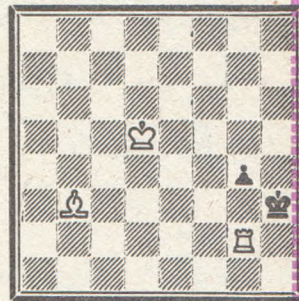
В. СЛОБОДЕНЮК
1973



Мат в 6 ходов

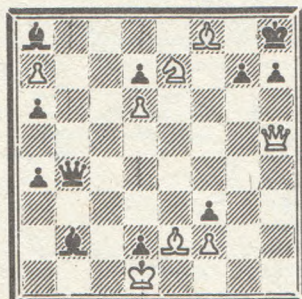
С

Н. КРАЛИН
1963



Белые выигрывают

В. Мичесон
Приз Лондонского
конкурса, 1862



Ничья

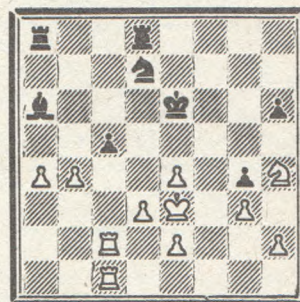
Авторское решение следующие: 1. Сс4 (с угрозой 2. Кg6X) 1. ... Ф:c4 2. С:g7+ Кр:g7 3. Фg5+ Крh8 4. Кg6+ hg 5. Фh6+ Крg8 6. Ф:g6+ Сg7 (иначе вечный шах) 7. Фе8+ Крh7 8. Фh5+ Чh6 9. Фg6+ Кр:g6 пат.

Все это красиво, но, как сообщил наш читатель П. Богомольский из города Черновцы, белые могут достигнуть и большего: 1. С:g7+! Кр:g7 (1. ... С:g7 2. Фе8+) 2. Фg5+ Крf7 3. Сс4+ Ф:c4 4. Фg8+, выигрывая ферзя и партию. Вот такие пироги...



Поединки, завершающиеся матом, в практике высококвалифицированных шахматистов не так уж часты. Естественно, что к столь редкому финалу у рядовых поклонников шахмат повышенный интерес. Вот посмотрите, как закончилась одна из партий межзонального турнира в Мексике.

Адорьян — Куатли
Толука, 1982



Ход черных

Последовало 34. ... сb 35. Лс6+ Крf7 36. Лf1+ Крe8 37. Ле6X. 1:0.

Читателям самим предстоит проанализировать ситуацию и ответить на вопрос: могли ли черные избежать столь печального финала?

Итоги вашего анализа в редакцию присылать не надо.

ШАХМАТНЫЙ РОМАН

Рассказ начинающей

У меня знакомый новый,
Симпатичный и толковый,
Говорит, что очень нравлюсь я ему.
Парень, в общем, он приятный,
Но ужасно непонятный —
Нелегко мне разобраться что к чему.

То, как будто, между делом
О коне взгрустнет он белом —
Неужели он наездник цирковой?
То воскликнет, вспоминая:
«Не пожертвую слона я!..»
Может служит в зоопарке милый мой?

Что ж, к слонам я не ревную,
Но узнав про проходную,
Я решила, что знакомый мой — вахтер.
Ну, а как-то он признался,
Что без качества остался...
Неужели бракодел? Какой позор!

Мы по улице гуляли.
Он сказал: «По вертикали
Мы до поля превращения дойдем.
Дорогая, не волнуйся
И ко мне ты рокируйся —
Мы с тобой составим партию вдвоем».

Я ответила: «Согласна!»,
Мне теперь все стало ясно —
Знать, счастливая погода на дворе.
В друге я души не чаю
И с ним вместе изучаю
Все учебники по шахматной игре!

Рассказ начинающей
записал Евг. Ильин



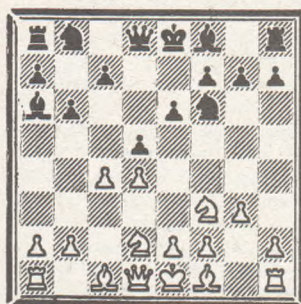
Новоиндийская защита с 4. ... Сa6 E15 (D34b)

(Окончание. Начало см. в № 18)

- | | |
|-----------|--------|
| 1. d2—d4 | Kg8—f6 |
| 2. c2—c4 | e7—e6 |
| 3. Kg1—f3 | b7—b6 |
| 4. g2—g3 | Cc8—a6 |
| 5. Kb1—d2 | ... |

Б

5. ... d7—d5



Продолжение, не слишком высоко оцениваемое теорией и редко встречающееся на практике. Учитывая, однако, небезвыгодные для белых возможности резкого обострения игры путем раннего e2—e4 в случае 5. ... c5 или 5. ... Сb7, над этой оценкой приходится сейчас задумываться... Со ссылкой на партию Рагозин — Кланман (1954), где далее было 6. Сg2 Сe7 7. 0—0 0—0 8. Ke5 c6 9. b3 Kfd7 10. Kd3 Сb7 11. Сb2 a5 12. e4, с инициативой, ход 5. ... d5 считается недостаточным; однако это мнение представляется слишком категоричным. Так, например, в позиции после 9. b3, возникшей с перестановкой ходов в партии Непомнящий — Барковский (1982), вместо 9. ... Kfd7 последовало 9. ... Сb7 10. Сb2 Kbd7 11. Kd3 c5 12. Лс1 Лс8, со сложной игрой и обоюдными возможностями.

Не сулит больших выгод белым и ход 8. b3 (вместо 8. Ke5); после указанного Е. Геллером 8. ... Kbd7 9. Ke5 Сb7 10. Сb2 c5 11. cd K:d5 12. Kdc4 cd шансы уравниваются, если черные не захотят играть на преимущество путем 9. ... K:e5 10. de Kd7, что им и удалось в партии Молнар — Никитин (1958). Неплохо и 8. ... c5, приведшее после 9. Сb2 Кс6 10. dc bc 11. cd ed 12.

Лс1 Сb7 к примерному равенству в партии Хюбнер — Софонко (1976).

Попытка Ваганяна во встрече с Кузьминым (1971) добиться преимущества, играя вместо 7. 0—0 — 7. Фа4+, не достигала цели в случае 7. ... c6 8. cd b5, тогда как при продолжении в партии 8. ... ed 9. Ke5 0—0 (и здесь неплохо 9. ... b5) 10. K:c6 K:c6 11. Ф:c6 Лс8 12. Фа4 Фс7 13. f3 и т. д. белым удалось реализовать лишнюю пешку.

В

5. ... Ca6—b7



Редко встречающийся ход. Возможности сторон после 6. Сg2 c5 7. 0—0 или 7. e4 рассматриваются в варианте «А» (с перестановкой ходов).

Самостоятельное значение имеет партия Романишин — Лернер (1981), где вместо 6. ... c5 было 6. ... Се7 с дальнейшим 7. 0—0 0—0 8. Ke1 С:g2 9. K:g2 d5 10. cd Ф:d5 11. Kf3 Kbd7 12. Ce3 Фb7 13. Лс1 Лас8 14. Kf4 c5, и дело свелось к одному из вариантов обычной новоиндийской защиты с положением коня на d2 вместо c3, что не сулит белым особых выгод.

Кроме 8. Ke1 в этом варианте встречалось 8. Фс2 с переходом после 8. ... d5 к позиции каталонского типа, малоперспективным в таком оформлении. В партии Белявский — Псахис (1980) далее было 9. cd ed (не испытывают затруднений черные и в случае 9. ... K:d5 10. b3 Kd7 11. Сb2 Лс8 12. Лас1 c5 13. Фb1 b5 14. dc Л:c5 15. Ke4 Л:c1; Чандлер — Майлс, 1981) 10.

Ke5 c5 11. b3 (пожалуй, больше обещает 11. Kdf3, с минимальным перевесом у белых в случае 11. ... Kbd7 12. Cf4 Ke4 13. dc K:e5 14. K:e5 C:c5 15. Лад1 Фс8 16. Фb3; Каспаров — Георгиу, 1981) 11. ... Kbd7 12. Сb2 Лс8 13. Фd3 Ле8 14. Лас1 Лс7 15. Лfd1, с обоюдными возможностями.

В партии Олафссон — Портиш (1980) вместо 9. cd испытывался ход 9. Ke5; после 9. ... c5 10. cd C:d5 11. e4 Сb7 12. dc Фс7 13. Kсc4 (сильнее 13. Kd3) 13. ... C:c5 14. Kb3 Кс6 15. K:c5 bc шансы уравнились.

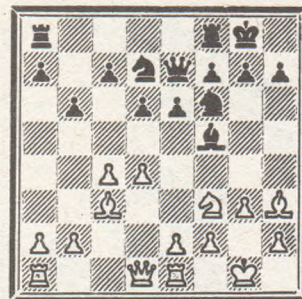
Определенной осторожности требует от черных игра со вскрытием центра после 6. Сg2 c5 7. 0—0 Се7 8. b3 0—0 9. Сb2 cd, где они столкнулись с трудностями в партии Романишин — Тарджан (1981), продолжавшейся 10. K:d4 C:g2 11. Kр:g2 Фс7 12. e4 d6 13. Kb5 Фс6 14. Фf3. Вместо 9. ... cd точнее 9. ... Фс7, и только на 10. Лс1 — cd, что привело к уравниванию после 11. K:d4 C:g2 12. Kр:g2 Фb7+ 13. K2f3 Ка6 14. Kpg1 Лfd8 15. Ke5 Лас8 16. Фd3 Кс5 17. Фf3 Ксе4 во встрече Унцикер — Майлс (1981).

Г

5. ... Cf8—b4



Пожалуй, самый принципиальный, рекомендованный автором системы А. Нимцовичем, ответ на 5. Kbd2. В партии-первоисточнике Пирц — Нимцович (1931) далее было: 6. Фс2 Сb7 7. Сg2 (затратой времени оказалось здесь 7. a3; дальнейшее 7. ... Ce4 8. Фа4 C:d2+ 9. C:d2 Кс6 10. Сс3 a6 11. Сg2 Лb8 12. Фd1 d5 13. cd Ф:d5 14. 0—0 0—0 привело к быстрой ничьей в партии Горт — Таль, 1980) 7. ... Ce4 8. Фd1 (несколько активнее выглядит 8. Фb3, примененное Романишиным против Лейна, 1981, в ответ на что проще всего 8. ... C:d2+, 9. ... d6 и 10. ... Kbd7, хотя и сделанный черными ход 8. ... Кс6 вполне возможен) 8. ... C:d2+ 9. C:d2 d6 10. 0—0 Kbd7 11. Сс3 Фе7 12. Ле1 0—0 13. Ch3 Cf5.



В этом положении белые стали повторять ходы: 14. Сg2 Се4 15. Ch3. Нимцович же отказался от ничьей и сыграл 15. ... Сb7, что привело к трудностям: 16. Kd2 Ke4 17. K:e4 C:e4 18. f3 Сb7 19. e4 +- . Как указал Г. Кмох, в позиции на диаграмме белые сохраняли перевес путем 14. Сf5 ef 15. d5 Ke4 16. Cd4 с последующим Сb2 и Kd4.

Таким образом, позиция на предыдущей диаграмме окзывается не столь безобидной, как считалось, а значение партии Пирц — Нимцович возрастает, поскольку более поздние попытки усиления игры за белых не имели успеха. Можно указать в этой связи на партии Литинская — Александрия (1980), где после 9. C:d2 было 9. ... 0—0 10. 0—0 d6 11. Лс1 Kbd7 12. Фа4 c5, и Таль — Бронштейн (1981), где вместо 8. ... C:d2+ было сыграно 8. ... 0—0 9. 0—0 C:d2 10. Ф:d2 a5 11. b3 d6 12. Сb2 Kbd7; в обоих случаях белым не удалось добиться перевеса. Упрощает задачи белых в этом варианте путь развития, примененный в партии Портиш — Бронштейн (1972): 7. ... a5 (вместо 7. ... Ce4) 8. 0—0 d5 9. Ke5 0—0 10. cd ed 11. Kdf3 Ke4 12. Ce3 Ле8 13. Лас1, и черным нелегко выбрать план дальнейших действий.

В нескольких случаях вместо хода Нимцовича 6. ... Сb7 встречалось 6. ... c5, с дальнейшим построением «ежа» e6, d6. В партии Петран — Чом (1976) после 7. Сg2 Кс6 8. dc C:c5 9. 0—0 0—0 10. a3 Се7 11. b4 Сb7 12. Сb2 h6 13. e4 d6 14. Лfe1 Фс7 черные получили прочную позицию.

Думается, что такой план развития за черных является здесь не менее перспективным, чем план А. Нимцовича с 6. ... Сb7, 7. ... Ce4 и 8. ... C:d2+.

Кроме 6. Фс2, после 5. ... Сb4 встречались ходы 6. Фа4, 6. Фb3 и 6. a3. Первый из них, как показывает практика, не сулит белым преимущества. Ответ 6. ... c5 привел в партии Хейлеман — Попов (1979), где далее было 7. dc bc 8. a3

C:d2+ (возможно и 8. ... Ca5 9. Cg2 Cb7 10. b4 Cb6 11. 0—0—0 12. Cb2 d6 13. Lfd1 Kbd7 14. Фс2, с равными шансами; Гулько — Владимиров, 1981) 9. C:d2 Cb7 10. Cg2 Cc6 11. Фс2 Ce4 12. Фс3 Кс6, к позиции с обоюдными возможностями.

Не усиливает игру белых 7. a3 (вместо 7. dc). В партии **Портиш — Сейраван** (1981) последовало 7. ... C:d2+ 8. C:d2 0—0 9. Cf4 Фс8 10. Cd6 Ле8 11. dc Ke4 12. Cg2 bc 13. Kd2 K:d2 14. Kp:d2 Cb7 15. f3 Кс6 — у черных нет трудностей.

Более обещающим является ход 6. Фb3, недавно появившийся в практике. Он несколько сужает выбор у черных и усиливает угрозу прорыва d4—d5. Так, в партии **Каспаров — Спилман** (1980) последовало: 6. ... Кс6 7. d5 C:d2+ 8. C:d2 Ke7 9. Cc3 Kf5 10. Kd2 Kd6 11. f3 0—0 12. e4 ed 13. cd +/- . Надежнее, чем 6. ... Кс6, выглядит 6. ... Фe7; после 7. Cg2 Cb7 8. 0—0 C:d2 9. C:d2 0—0 10. Lad1 d6 11. Cc1 Kbd7 в партии **Александрия — Чибурданидзе** (1981) возникла примерно равная позиция.

Не дает белым новых возможностей ход 6. a3, хотя в партии **Крутянский — Бебчук** (1968) белые и достигли перевеса после 6. ... C:d2+ 7. K:d2 d5 8. Cg2 Kbd7 9. 0—0 0—0 10. b4 c5 11. dc bc 12. b5. Вместо 7. ... d5 черным следовало играть 7. ... Cb7 и на 8. Kf3 (сомнительно 8. f3 d5 и т. д.) — 8. ... d5, со сложной игрой в духе рассмотренных выше партий **Пирц — Нимцович**, **Таль — Бронштейн** и др.

Мастер **Е. Кузьминых**,
мастер **Г. Несис**



РЕШЕНИЯ
(см. с. 9)

А. 1. Фh8! Kpf4 2. Фd4X;
1. ... Kph3(4,5) 2. Cf5X.
В. 1. Kc7! Kp:c7 2. Kpb5 Kpb7 3. Лс4 Кра7 4. Крс6 Кра8 5. Крс7 Кра7 6. Ла4X;
1. ... Крс5 2. Ке6+ Крс6 3. Кра7 Kpb5 4. Kpb7 Кра5 5. Крс6 Кра6 6. Ла4X.
С. 1. Лf2! g3 2. Лf3! Kph2!.
Если 2. ... Kph4!? (2. ... Kpg4 3. Kpe4 g2 4. Се6+ Kph4 5. Лh3+ и 6. Лg3+), то 3. Лf4+ Kpg5 4. Kpe4 g2 5. Лf8 g1Ф 6. Лg8+ и 7. Лg1. 3. Cc4! g2 4. Cf1! g1Ф 5. Лh3X.

♔ партии и фрагменты

Радикальная борьба с «изолятором»

Сицилианская защита В30 (E60b)
Псахис — Свешников

Кубок СССР, Кисловодск, 1982

1. e2—e4 c7—c5
2. Kg1—f3 Kb8—c6
3. Cf1—b5 ...
Признание в том, что после 3. d4 cd 4. K:d4 Kf6 5. Kc3 e5 у белых за душой ничего нет...

3. ... e7—e6
4. 0—0 Kg8—e7
5. c2—c3!l ...
Чаще играют 5. Ле1 или 5. Кс3, и это лучшие продолжения.

5. ... a7—a6
В партии с Я. Тимманом на международном турнире в Вейк-ан-Зее я продолжал 5. ... d5 и добился уравнения, но ход 5. ... a6 все-таки логичнее.

6. Cb5—a4 b7—b5
7. Ca4—c2 Cc8—b7
8. Лf1—e1 ...
На 8. d4 cd 9. cd сильно 9. ... Kb4, и приходится отдавать слона.
8. ... d7—d5
9. e4:d5 ...
Заслуживало внимания 9. e5, но и тогда после 9. ... Kg6 у черных хорошая игра.

9. ... Ke7:d5
10. d2—d4 c5:d4
11. c3:d4! ...
Сыграно шаблонно. Белые пассивно разыграли дебют и даже несколько отстали в развитии фигур. Учитывая это, изолированная пешка d4, скорее, слабость, чем сила. Стоило подумать о 11. K:d4, поддерживая равновесие.

11. ... Cf8—e7
12. a2—a3 ...
Опять по существующим «стандартам». Все-таки лучше было развить фигуру 12. Кс3.
12. ... Ла8—с8

Хороший ход. Пользуясь перевесом в развитии, черные успевают выстроить батарею по вертикали «с» и выиграть еще один темп.

13. Kb1—d2 Фd8—c7
14. Cc2—b1 ...
Как-то понемногу, делая очевидные ходы, белые попали в нелегкое положение. Сейчас угрожало 14. ... Ксb4 15. Cb1 Кс2, выменивая слона.

14. ... 0—0
15. Kd2—e4 Лf8—d8
Мобилизация черных фигур закончена, чего нельзя сказать о противнике.
16. Фd1—d3 ...

Если бы белые предвидели ответный выпад, то, наверное, остановили свой выбор на менее активных ходах, например, 16. Ca2 или 16. Cg5.



16. ... Kc6:d4!

Не часто можно увидеть, что против изолированной пешки борются таким радикальным образом. Вот когда сказались лишние темпы, приобретенные в дебюте! Плохо было 16. ... Ксb4 17. ab Ф:c1 18. Кс5, и черные несут материальные потери.

17. Фd3:d4 Фс7:c1
18. Ke4—d6! ...
Лучшая возможность. После 18. Keg5 Ф:e1+ 19. K:e1 C:g5 позиция еще более выгодна для черных.

18. ... Фс1:e1+
19. Kf3:e1 Лd8:d6
К этому положению стремились черные, делая свой 16-й ход. На доске примерное материальное равенство, но фигуры белых разрознены, а ферзь не может найти удобного пристанища. Черные контролируют всю доску.

20. Cb1—c2 Ce7—f6
21. Фd4—d3 g7—g6
22. Ла1—b1 Лd6—c6

Делая этот ход, я понимал, что по линии «с» проникнуть на первые горизонтали непросто, но мне не нравилось 22. ... Лсd8 ввиду 23. Фf3, и белые успевают сыграть 24. Се4, немного упрощая позицию разменами.

23. Фd3—d2 Лс8—d8
Угрожая 24. ... Кс3.
24. Cc2—d3 ...

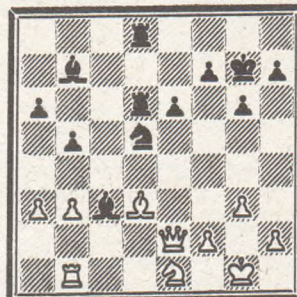
Лучшим шансом все-таки был ход 24. Се4, на что возможно 24. ... Кс3 25. Ф:d8+ C:d8 26. C:c6 K:b1 27. C:b7, и, несмотря на отсутствие пешки, белые имеют надежды на спасение. Возможно, конечно, и

простое 24. ... Лс4, сохраняя активную позицию.

24. ... Лс6—d6
25. g2—g3 Kd5—b6
26. Фd2—e3 Kpg8—g7
27. b2—b3 ...

В этот момент невольно вспоминается «тришкин кафтан» — защищая поле c4, белые безнадежно ослабляют поле c3, куда незамедлительно просачиваются фигуры черных.

27. ... Kb6—d5
28. Фe3—d2 Cf6—c3
29. Фd2—e2 ...



29. ... Kd5—f6!

После этого сильного хода черные преодолевают еще один рубеж обороны — их ладья проникает на поле d2. Главная цель, конечно, — пункт f2.

30. Cd3—c2 ...
Вынуждено — грозило 30. ... C:e1.

30. ... Лd6—d2
31. Фe2—e3 Kf6—d5
Челночные рейды черного коня вокруг поля d5 обращают в бегство неприятельского ферзя.

32. Фe3—g5 ...
Совсем плохо 32. Фа7 Лd7, и от угрозы 33. ... Cd4 нет защиты.

32. ... f7—f6
33. Фg5—g4 Cc3—d4
34. Ke1—d3 e6—e5
35. Лb1—c1 Cb7—c8
36. Фg4—e4 Kd5—c3
37. Фe4—c6 ...

Если 37. Фe1, то 37. ... Ke2+ 38. Kpg2 Cb7+ 39. Kph3 Cc3, с выигрышем.

37. ... Cc8—f5
38. Kd3:e5 ...
В надежде «уронить флаг» соперника, но, конечно, и другие продолжения проигрывали. Еще последовало:

38. ... Cd4:f2+
39. Kpg1—h1 Лd2:c2
40. Фс6—с7+ Лd8—d7
41. Фс7:d7+ Cf5:d7
42. Лс1:c2 f6:e5
43. Лс2:f2 a6—a5
44. Лf2—d2 Cd7—e6,
и белые сдались (0:1).

Примечания гроссмейстера
Е. Свешникова

НА ПУТИ К ФИНАЛУ

ПОЛУФИНАЛ
Х ЧЕМПИОНАТА
ВСЕСОЮЗНОГО СОВЕТА
ДСО ПРОФСОЮЗОВ
РИГА, 1982

1. Каплун Л. Тернополь	ж	●	1	1/2	1	1	1/2	1/2	1	1/2	1/2	0	1	1	1	11	1	
2. Векшенков Н. Новосибирск	и	0	●	1/2	1	1	0	1/2	1	1/2	1	1/2	0	0	1/2	1/2	8	10
3. Андрианов Н. Москва	м	1/2	1/2	●	1/2	1/2	1	1/2	1/2	1/2	1/2	1/2	1/2	1	1/2	9	4—6	
4. Иоцис Д. Вильнюс	к/м	0	0	1/2	0	1	0	0	1/2	0	1/2	1/2	0	0	1/2	4	13—15	
5. Луцкан И. Рига	м	0	0	1/2	0	●	0	1/2	1/2	1/2	0	1/2	0	0	0	4	13—15	
6. Ефимов И. Тбилиси	м	1/2	1	0	1	1	●	1	0	1	1/2	0	0	1/2	0	1	1	8,5
7. Лысенко А. Свердловск	м	1/2	1/2	1/2	1	1/2	0	●	1	0	1/2	1/2	1/2	0	1	1	1	8,5
8. Шульман В. Рига	к/м	0	0	1/2	1/2	1/2	0	0	●	1/2	0	1/2	0	0	0	0	0	3
9. Бандза А. Львов	м	1/2	1/2	1/2	1	1/2	0	1	1/2	●	1/2	1/2	1	1/2	1/2	1	1/2	9
10. Семенюк А. Хабаровск	м	0	0	0	1	1	1/2	1/2	1	1/2	●	1	0	1/2	1/2	1	1	8,5
11. Калинин М. Харьков	м	1/2	1/2	1/2	1/2	1/2	1/2	1/2	1/2	0	●	1/2	1/2	1/2	1/2	1/2	1/2	7,5
12. Половдин И. Ленинград	м	1/2	1	1/2	1/2	0	1	1/2	1/2	0	1	1/2	●	1/2	1	1	1	9
13. Горелов С. Москва	м	1	1	1/2	1/2	1/2	1/2	1	1	1/2	1/2	1/2	1/2	●	1/2	1/2	1	10
14. Арсеньев В. Ярославль	м	0	1/2	1/2	1	1	1	0	1	0	1	1/2	1/2	1/2	●	1	1	9,5
15. Карпешов О. Оренбург	м	0	1/2	0	1	1	0	0	1	0	0	1/2	0	1/2	0	●	1	5,5
16. Эльянов В. Харьков	м	0	0	1/2	1/2	1	0	0	1	1/2	0	1/2	0	0	0	●	4	13—15

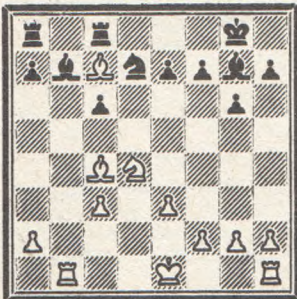
Турнир собрал интересный состав — в основном молодые шахматисты — средний коэффициент турнира был 2338. Право на выход в финал получала первая пятерка.

С первых туров лидерство захватил молодой мастер из Тернополя Л. Каплун — 4,5 из 5. Играл он легко и технично, используя малейшие промахи соперников.

Защита Грюнфельда D93 (D66c) Каплун — Семенюк

1. d4 Kf6 2. c4 g6 3. Kc3 d5 4. Kf3 Cg7 5. Cf4 0—0 6. e3 c5 7. dc Ke4. Чаще встречается 7. ... Фа5. 8. Лс1. «ЭШД» здесь рассматривает 8. Се5 K:c3 9. bc C:e5 10. K:e5 Фс7 11. Фd4 f6 12. Kf3 Kc6! 13. Ф:d5+ Kph8 14. Фd2 e5 15. Се2 Се6, и у черных хорошая игра (Рибли — Гиздаву, XXI олимпиада, Ницца, 1974). Ход в партии, конечно, сильнее.

8. ... K:c3 (Прим. ред.: Больше шансов на уравнение оставляет 8. ... Фа5.) 9. bc dc 10. Ф:d8 Л:d8 11. C:c4 Kd7 12. Cc7. Новый ход. После 12. Cg5 белые не получают перевеса. Например: 12. ... Ле8 13. Cb5 a6 14. Ca4 h6 15. c6! Kc5! 16. cb C:b7 17. C:e8 hg, и белые за ладью должны отдать и второго слона (Геруэль — Янса, Дортмунд, 1979). 12. ... Лf8 13. cb bc 14. Kd4 Cb7! 15. Не проходит 14. ... c5 ввиду 15. Cd5, но заслуживает внимания 14. ... Се5. 15. Лb1 Лf8.



16. Ke6!. После этого удара белые получают перевес. Хуже 16. Лb7 Kc5, и черные с выгодой отыгрывают фигуру. 16. ... Kb6. Вынужденно, так как у слона b7 нет ходов, а 16. ... fe? после 17. C:e6+ Kpf8 18. Лb7 Kc5 19. C:c8 Л:c8 20. Л:a7 ведет к проигранной позиции. 17. C:b6 C:c3+ 18. Кре2 ab 19. Л:b6 fe. Плохо 19. ... Ла7 20. Лhb1 Ca8 21. Лb8 +- 20. C:e6+ Kpg7 21. Лb7

Лd8 22. Лd1. Не проходит 22. Л:e7+ Kpf6 23. Лc7 ввиду 23. ... Лd2+ 24. Kpf3 Kp:e6 25. Л:c6+ Kpd7 26. Л:c3 Лf8+ и 27. ... Лf:f2 =.

22. ... Лd1 23. Kpd1 Kpf6 24. Cb3 Лd8+ 25. Кре2 Лd2+ 26. Kpf3 c5 27. Лb6+ Kpg7 28. Ле6. Белые выиграли пешку, но борьба еще не закончена. Интересно проследить, как технично, не торопясь реализует этот перевес Л. Каплун. 28. ... Kpf8 29. Лc6 Cb4 30. Лc8+ Kpg7 31. Лg8+ Kph6 32. Лf8! Лb2 33. g4 Ce1 34. Kpg3 g5 35. Kpg2! Kpg6 36. Kpf1 Cc3 37. Лc8 Ce5. На 37. ... Cb4 сильно 38. Лc6+ Kpg7 39. Ле6. 38. Л:c5 C:h2 39. Cc2+ Kph6 40. f4!.

Таким путем белые выигрывают вторую пешку, так как нельзя 40. ... gf? ввиду 41. Лh5+. 40. ... Cg3! 41. fg+ Kpg7 42. a4 Cd6 43. Лc8 Cb4 44. Кре2 (здесь партия была отложена) 44. ... Ла2 45. Лc4 Ca5 46. Kpf3 Ce1 47. Лc8 Ла3 48. Лb8 Ch4. Иначе после 49. Cb3! черный король попадал в матовую сеть. 49. Лb5 Ла2 50. Лc5 Ce1 51. Лc6 Ch4 52. Kpf4 Ла3 53. Лh6! Теперь белые образуют еще одну проходную.

53. ... Лf1+ 54. Кре5 C:g5 55. Л:h7+ Kpf8 56. Лh3 Лc1 57. Cd3 Лd1 58. Cb5! Лc1 59. Кре4 Kpg7 60. Лf3 Ла1 61. Kpf5 Ch4 62. Лf4! Ла3 63. Ле4 Лc3. Грозило 64. g5, а на 63. ... Kpf8 очень сильно 64. Kpg6!, но после хода в партии движется пешка «а». 64. a5! Cf6 65. Cc4 e6+ 66. Kpf4. Можно и 66. Kp:e6, но после 66. ... Cg5 с доски исчезало еще по пешке, поэтому ход в партии техничнее.

66. ... Cd8 67. a6 Cc7+ 68. Kpf3 e5 69. Cb5 Cb8 70. Лc4 Лb3 71. Ca4 Лb6 (надеясь на 72. a7? Лf6+) 72. Лc6! e4+ 73. Кре2 Лb2+ 74. Kpd1 Лf2 (нужно защищаться от 75. a7) 75. Лb6 Ca7 76. Лb7+ Лf7 77. Л:f7+ Kp:f7 78. Kpd2. После этого у белых оказывается единственный путь к выигрышу. Проще 78. Cc2 и 79. C:e4. 78. ... Kpf6 79. Krc3 Кре5 80. Kpb4 C:e3 81. Kpb5 Kpd5! 82. Cb3+! После 82. Cc2? Ca7 позиция ничейная, так как ничего не дает 83. g5 ввиду 83. ... e3, и белый слон не может одновременно защищать свою пешку и «держат» неприятельскую.

82. ... Kpd6 83. Cc2. Черные сдались [1:0], так как на 83. ... Kpd5 следует 84. g5 и 85. C:e4+, а на 83. ... Кре5 — 84. Krc6.

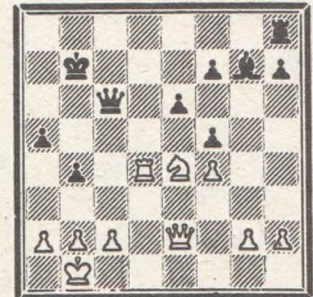
Интересно на старте и в середине турнира играл В. Арсеньев, который буквально по пятам преследовал лидера. Вот одна из его партий.

Сицилианская защита B67 (E79a) Арсеньев — Иоцис

1. e4 c5 2. Kf3 d6 3. d4 cd 4. K:d4 Kf6 5. Kc3 Kc6 6. Cg5 e6 7. Фd2 a6 8. 0—0—0 Cd7 9. f4. В партии Чибурда-нидзе — Тукмаков (Николаев, 1981) было 9. Ce2! h6 10. Ch4 Ce7 11. Cg3 b5 12. a3?! Лc8 =/+. В № 32 «Информатора» В. Тукмаков рекомендует: 12. C:d6! b4 13. K:c6 C:c6 14. e5!.

9. ... b5 10. C:f6 gf 11. Kpb1. Другая возможность — 11. K:c6 C:c6 12. Фe1 Ce7 (хуже 12. ... b4? 13. Kd5 a5 14. Cd3 Cg7 15. f5 C:d5 16. ed Ch6+ 17. Kpb1 e5 19. Cb5+ Кре7 19. Cc6 +/-, Иванов А. — Ермолинский, Таллин, 1981) 13. Cd3 Фb6 14. Kpb1 тоже дает перевес (Свешников — Ермолинский, I лига 49-го чемпионата СССР, 1981) 11. ... Фb6 12. K:c6 C:c6 13. Cd3. В партии Вуякович — Дамлянович (1981) белые получили лучшую игру после 13. f5! b4 14. Ke2 e5 (14. ... C:e4 15. fe fe 16. Фf4 f5 17. Kg3 +/-) 15. Kg3 Фc5! (15. ... h5 16. h4 +/-) 16. Kh5 Кре7 17. Cd3 Лg8 18. Лhg1! Лg5 19. g4 Ch6 20. Фe2.

13. ... b4! 11. Заслуживало внимания 13. ... h5. 14. Ke2 d5!. Черные преждевременно вскрывают игру в центре. Видимо, кандидат в мастера из Вильнюса не был хорошо знаком с тонкостями этого варианта. 15. Kg3 0—0—0 16. Фe2 Kpb7 (точнее 16. ... a5) 17. ed C:d5 18. Ce4! Фc6!. Защищаться еще можно было путем 18. ... C:e4. 19. C:d5 Л:d5 20. Л:d5 Ф:d5 21. Лd1 Фc6 22. Лd8! Cg7 23. Лd4 a5 24. Ke4 f5.

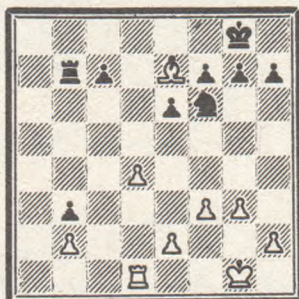


25. Лd7+! Kpb8 26. Лd6. Черные сдались [1:0].

Другие участники турнира до поры до времени как бы держались в тени, ставя только задачу попасть в первую пятерку. Так, у обладателя самого высокого коэффициента на турнире Сергея Горелова (2461) игра не шла, но на

финише он «разошелся» и одержал несколько убедительных побед. Его встречи не раз в этом турнире завершались симпатичными пешечными эндшпилями. Познакомиться с двумя из них читатель может в 11-м номере журнала на IV странице обложки (позиции X и XII).

Горелов — Каплун



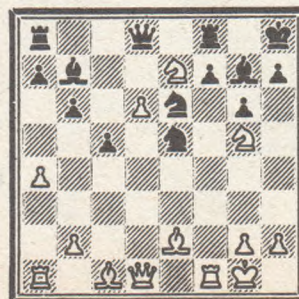
У белых значительно лучше пешечная структура и активные фигуры. Горелов поучительным образом реализует свой позиционный перевес: 26. Лa1! h6 27. Лa8+ Крh7 28. С:f6 g1 29. Крf2 Крg6 30. Кре3 e5 31. Лg8+! Крh7. Нельзя 31. ... Крf5? из-за 32. d5! e4 33. f4 h5 34. h3, с матом. 32. Ле8! Лb5 33. Ле7 Лa5 34. Л:f7+ Крg6 35. Л:c7 Лa2 36. de fe 37. Лc6+ Крg7 38. Ле6 Л:b2 39. Л:e5 Лb1 40. Лb5 b2 41. g4. Черные сдались [1:0].

Это было единственное поражение будущего победителя турнира. В этот момент Л. Каплун догнал опытный мастер из Ярославля А. Арсеньев. На следующий день состоялась решающая партия за первое место.

Индийская защита A68 (R79b) Каплун — Арсеньев

1. d4 Кf6 2. c4 c5 3. d5 e6 4. Кc3 e5 5. cd d6 6. e4 g6 7. f4 Сg7 8. Кf3 0—0 9. Се2 Ка6!1. Редкое продолжение. Обычно играют 9. ... Ле8 или 9. ... b5. 10. 0—0. В партии Кобо — Чокылта (Гавана, 1965) было 10. e5! de 11. fe Кg4 12. Cf4 Ле8 13. e6 (Интересно проверить и 13. 0—0 К:e5 14. К:e5 С:e5 15. С:e5 Л:e5 16. Фd2 — рекомендация Марича.) 13. ... fe 14. d6! Cd7 15. Фd2 Кb4 16. 0—0 Лf8 17. h3 Кf6 18. Сс4, с преимуществом у белых. Но, возможно, черные что-то подготавливали на это возражение против 9. ... Ка6...

10. ... Кс7 11. a4!. Очень важный ход, что показывает дальнейшее течение партии. 11. ... b6 12. e5!1 de 13. d6 Ке6 14. fe Кd7 15. Кd5 Сb7!1. Заслуживало внимания немедленное 15. ... К:e5. 16. Ке7+ Крh8 17. Кg5! К:e5!1. Следовало играть 17. ... К:g5 18. С:g5 Фb8, на что белые планировали 19. Cf6.



18. К:h7!1. Как гром среди ясного неба! 18. ... Ле8. Выясняется, что плохо 18. ... Кр:h7 из-за 19. Ла3! Ch6 20. Лh3 g5 21. Фс2+ f5 22. Л:f5 +-. 19. Кg5!1. Грозило 19. ... Л:e7!, после чего конь h7 оказался бы в офсайде. 19. ... Ле:e7!1. И сейчас жертва качества — лучший вариант для черных. 20. de Ф:e7 21. Фе!1 Крg8. Плохо 21. ... Кd4 из-за 22. Сс4!. 22. Фh4 Кf8. И здесь на 22. ... Кd4 возможно 23. Сс4!, например: 23. ... К:c4 24. Фh7+ Крf8 25. Л:f7+ Ф:f7 26. К:f7 Кр:f7 27. Ch6, с сильной атакой.

23. Cf4!1. Хуже 23. Л:f7? К:f7 24. Сс4 Cd4+ 25. Крh1 Крg7, и черные стоят хорошо. 23. ... Cd5 24. Лa1! Сb3 25. Лde1 Лd8 25. Фg3 Cd5 27. Сb5 f6 28. С:e5 fe 29. Лd1!. Белые переиграли соперника. Грозит 30. Л:d5. 29. ... с4 30. Крh1 Фb7.

31. Фh3. Из-за недостатка времени белые проходят мимо симпатичного выигрыша: 31. С:c4! С:c4 32. Л:d8 Cf1 33. Фb3+ Крh8 34. Фh3+ Крg8 35. Фh7x. К счастью, на результате партии этот просмотр не отразился. 31. ... Сf6 32. Фg4 Крg7 33. h4!. Новая волна атаки, которая заканчивает партию. 33. ... e4 34. Л:f6! Кр:f6 35. Фf4+ Крg7 36. Фе5+ Крg8 37. Л:d5! Лc8 38. Ф:e4 Фg7 39. С:c4 Крh8 40. Фd4. Черные просрочили время [1:0].

Итак, победителем турнира стал молодой мастер, трехкратный чемпион «Авангарда» Леонид Каплун. За остальные места в пятерке шла упорная борьба. Лишь после заключительного тура определилось, что в финале X чемпионата Всесоюзного совета ДСО профсоюзов также будут играть С. Горелов, В. Арсеньев, И. Половодин и автор этой статьи. И. Половодин неудачно начал турнир, но уверенной игрой на финише ворвался в число призеров. Этого шахматиста отличают большое трудолюбие за доской и глубокие познания в дебютах (недаром он был секундантом Майи Чибурданидзе в матче на первенство мира). Вот один из примеров его дебютных находок.

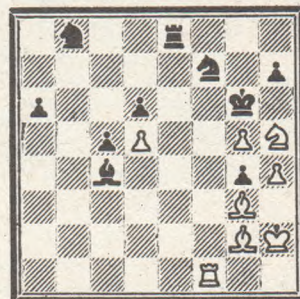
Английское начало A13 (R28c) Эльянов — Половодин

1. Кf3 Кf6 2. c4 e6 3. g3 d5 4. Сg2 dc 5. Фа4+ Кbd7 6. 0—0 c5 7. Ф:c4 b6 8. Кd4. Забавно, что в партии Векшенков — Горелов после 8. Кg5!1 Лb8 9. Кс3 h6 10. Кge4 К:e4 11. К:e4 b5 12. Фс3? f5! белый конь неожиданно погиб в центре доски. 8. ... Ке5 9. Фс2. Раньше играли 9. Кс6, что ведет к примерно равному эндшпилю. Ход в тексте встретился в партии Стура — Фернандес (Трнава, 1980), в которой белые одержали уверенную победу — см. «Шахматы», 1980, № 16.

9. ... Кd5!1. Новинка. В упомянутой партии было 9. ... Лb8. 10. Кb5 a6 11. К5с3 Сb7 12. К:d5 С:d5 13. Кс3 С:g2 14. Кр:g2 Кс6!1. Это сильнее, чем встретившееся ранее (в III туре) 14. ... Се7 15. Фе4! Кd7 16. d4 0—0 17. Лd1 Кf6 18. Фе5 Сd6 19. Фg5. 1/2:1/2 (Лысенко — Половодин). Теперь белые не могут провести d2—d4. 15. Лd1 Се7 16. e3!1 Кb4! 17. Фе4 Кd3 18. Фс6+ Крf8 19. b3 h5!1. Перевес у черных. После 20. Ка4 Лb8 21. Кb2! Сf6 22. Лb1 Кb4 23. Фf3 К:a2 они выиграли пешку, а вскоре и партию [0:1].

Автор этих строк находился в неважной спортивной форме. За предыдущие 9 месяцев я сыграл лишь в одном сильном соревновании с нормальным турнирным регламентом. Отсюда — неуверенная игра против аутсайдеров. Запомнилось окончание следующей партии.

Андреанов — Ефимов



41. Лf6+ Кр:h5 42. Л:f7 Cd3!1. Королю следовало бежать из опасной зоны. 43. Лf6! Сg6 44. Л:d6 c4 45. Ле6! Кd7. После 45. ... Л:e6? 46. de черные теряли коня. 46. Се4! Лg8. Или 46. ... Л:e6 47. de Кс5 48. С:g6+ Кр:g6 49. h5+!, и белые выигрывают. 47. С:g6+ Л:g6 48. Ле7 Кf8 49. Лf7 Лg8 50. Cd6! Кр:h4 51. Л:f8! Лg7. Проигрывает и 51. ... Л:f8 52. С:f8 c3 (52. ... Кр:g5 53. d6) 53. Са3 Кр:g5 54. d6 Крf6 55. d7. 52. Се5 Лd7 53. g6! g3+ (53. ... hg 54. Сf6+, с матом) 54. С:g3+ Крg5 55. Лf7!1. Черные сдались [1:0].

Не повезло мастеру из Львова А. Бандзе. Он весь турнир находился в лидирующей группе, но финиш провел не совсем удачно. Читателям журнала, вероятно, будет интересно познакомиться с одной из его партий.

Защита Нимцовича E40 (D45a) Бандза — Лысенко

1. d4 Кf6 2. c4 e6 3. Кс3 Сb4 4. e3 Ке4!1. Этот выпад здесь почти не встречается. Так чаще играют после 4. ... b6 5. Ке2 5. Фс2 f5 6. Cd3 d5 7. a3. В «ЭШД» можно найти ссылку на партию Круз — Фернандес (1960), в которой было 7. f3 Кf6 8. Ке2 c6 9. 0—0 +/- . Ход в партии также логичен. 7. ... Фg5!1. Черные вызывают огонь на себя — победа давала А. Лысенко «место под солнцем», — но это оказывается сильнодействующим средством. 8. g3 С:c3+ 9. bc 0—0 10. Ке2!1. Белые намерены играть f2—f3 и e3—e4, поэтому отказываются от выигрыша темпа путем маневра Кh3—f4.

10. ... Кd7 11. cd ed 12. c4 dc 13. С:c4+. После 13. Ф:c4+?! Лf7 14. Ф:c7 Кdc5!1 возникали ненужные для белых осложнения. 13. ... Крh8 14. f3 Кd6 15. Са2 c6 16. e4!1. Интересная жертва пешки, таким путем белые используют свой перевес в развитии. 16. ... Фh5 17. 0—0 fe 18. Кf4 Фf5 19. Се6 Фf6 20. Сb2! ef 21. d5 Фg5 22. Л:f3 cd 23. Лa1! Кf6.

24. Фс5! (решающий ход) Кfe4 25. Кg6+ hg 26. Л:f8+ Крh7 27. Фс7 Фе3+ 28. Крh1 d4 29. Лh8+! Кр:h8 30. Фd8+ Крh7 31. Фg8+. Черные сдались [1:0].



МОЖНО

БЫЛО СТАТЬ И МАСТЕРОМ

Полуфинал чемпионата
Всесоюзного Совета ДСО
профсоюзов среди женщин

Харьков, 1982

Харьков, 1982

1 2 3 4 5 6 7 8 9 10 11 12 13 14 15 О. М.

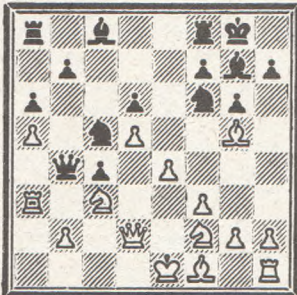
1. Гавриш И. Харьков	●	0	1/2	0	0	0	1/2	1	1/2	1/2	0	1	0	0	1	5	13
2. Белова Т. Псков	1	●	1	1	1/2	0	1/2	0	1	1/2	0	1	0	0	1/2	7	7—10
3. Борисова Л. Нальчик	1/2	0	●	0	1	1/2	0	1/2	1/2	1/2	0	1	1	0	0	5,5	11—12
4. Шлехтер Л. Рига	1	0	1	●	0	0	0	1/2	1/2	1/2	1/2	1/2	1	1	0	7	7—10
5. Голдмане А. Валка	1	1/2	0	1	●	0	0	0	1	0	1	1	1	1	0	7,5	6
6. Ахшарумова А. Москва	1	1	1/2	1	1	●	1	1/2	1	1/2	1/2	1/2	1	1/2	1	11	1
7. Кузнецова Е. Свердловск	1/2	1/2	1	1	1	0	●	1/2	1/2	1/2	1	1/2	1/2	0	0	8	5
8. Зайцева Л. Москва	0	1	1/2	1/2	1	1/2	1/2	●	1/2	0	1	1	1	0	1	8,5	4
9. Борисенко В. Ташкент	1/2	0	1/2	0	0	0	1/2	1/2	●	1/2	0	0	1	0	0	3,5	15
10. Баранова В. Харьков	1/2	1/2	1/2	1/2	1	1/2	1/2	1	1/2	●	1/2	1	1	1/2	1/2	9,5	2
11. Жильцова А. Киев	1	1	1	1/2	0	1/2	0	0	1	1/2	●	1/2	0	1/2	7	7—10	
12. Идельчик Л. Харьков	0	0	0	1/2	0	1/2	1/2	0	1	0	1/2	●	1	1/2	5,5	11—12	
13. Путятин Н. Новосибирск	1	1	0	0	0	0	1/2	0	0	0	1/2	0	●	0	1	4	14
14. Седина Е. Киев	1	1	1	0	0	1/2	1/2	1	1	0	1	0	1	●	1	9	3
15. Богумил Т. Москва	0	1/2	1	1	1	0	1	0	1	1/2	1/2	0	0	●	7	7—10	

Состав на турнир собрался интересный — гроссмейстер Валентина Борисенко, опытные мастера, крепкие молодые шахматистки боролись за места в первой пятёрке. Это обеспечивало выход в финал. А для многих шахматисток был еще один заветный рубеж — норма мастера в 9 очков (средний коэффициент турнира — 2125).

Борьбы за первое место, можно сказать, не было: москвичка Анна Ахшарумова продемонстрировала высокую технику и отлично отработанный дебютный репертуар. Довольно быстро она охладила агрессивные намерения соперницы в следующей партии:

Индийская защита А65 [R78a] Ахшарумова — Богумил

1. d4 Kf6 2. c4 c5 3. d5 e6 4. Kc3 ed 5. cd d6 6. e4 g6 7. f3!1. «ЭШД» такой ход не рассматривает, однако белые в ходе партии добились перспективной позиции. 7. ... Cg7 8. Cg5 0—0 9. Фd2 a6 10. a4 Kbd7 11. Kh3 Фa5 12. Ла3 Фb4!1. Начало довольно рискованного плана. 13. Kf2 c4 14. a5 Kc5. Вряд ли можно посоветовать что-либо лучшее для черных.



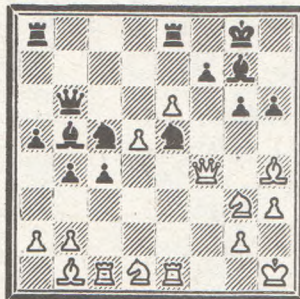
15. Ka4!. Агрессивные намерения черных на ферзевом фланге расстроены. 15. ... c3 16. K:c3 Kb3 17. Фd1 K:a5!1. Из-за этого неудачного хода была потеряна фигура. 18. Kd3 Фb6 19. Фa4 h6 20. Cd2. Черные сдались [1:0].

Молодая симпатичная студентка харьковского институ-

та физкультуры Виктория Баранова стартовала прекрасно, но когда заветные 9 очков были, казалось, совсем рядом, игра шахматистки стала осторожной, даже боязливой. Но, как бы то ни было, второе место завоевано, а норма мастера выполнена вторично.

Индийская защита А65 [R78a] Баранова — Зайцева

1. d4 Kf6 2. c4 c5 3. d5 e6 4. Kc3 ed 5. cd d6 6. e4 g6 7. Cd3 Cg7 8. Kge2 0—0 9. 0—0 Ka6 10. Cg5 h6. Этот ход, вероятно, не следовало делать, так как ослабляется поле g6, что в дальнейшем может оказаться решающим 11. Ch4 Cd7 12. f4 Фc7 13. Лc1 c4 14. Сb1 b5 15. Фd2 Kc5 16. Kg3 Лfe8 17. Лfe1 Фb6 18. Kph1 a5 19. h3 b4 20. Kd1 Сb5 21. e5. Угрозы белых становятся достаточно реальными. 21. ... de 22. fe Kfd7 23. e6 Ke5 24. Фf4!1.



24. ... Kcd3 25. C:d3 K:d3 26. Ф:f7+ Kph7 27. Ke4 h5 28. Cg5. Черные сдались [1:0].

Великолепный бойцовский характер продемонстрировала на турнире 13-летняя киевская школьница Елена Седина. Стартовала она бледновато. Это можно было понять — все-таки первый мастерский турнир. Но такое обстоятельство не смутило девочку. Она «разошлась» и, не считаясь с авторитетами, концовку турнира провела блестяще и выполнила мастерскую норму. Прекрасное достижение Лены и ее тренера мастера А. Косикова!

Сицилианская защита В41 [E56a]

Седина — Белова

1. e4 c5 2. Kf3 a6 3. c4 e6 4. Kc3 Kc7!1 5. Ce2 Kbc6 6. d4 cd 7. K:d4 d6 8. 0—0 Kg6 9. Ce3 Ce7 10. Фd2 0—0 11. Лaс1 K:d4 12. C:d4 e5!1 13. Ce3. Позиция белых значительно приятней. 13. ... Се6 14. Лfd1 Лc8 15. b3 Kf4 16. Cf1 g5. Черные хотят обострить игру и активизируются на королевском фланге.

17. Kd5. Белые четко опровергают рискованную игру соперницы. 17. ... K:d5 18. ed Cf5 19. c5! dc 20. d6 Cf6 21. C:c5 Cd7 22. Фе3 Фа5 23. b4!1. Пешка a2 уже не имеет особого значения. 23. ... Ф:a2 24. Cd3 Cg7 25. Фе4 Лfd8. После 25. ... f5 к победе ведет 26. Cc4+ Kph8 27. Ф:b7. 26. Ф:h7+ Kpf8 27. Cc4 Фа4 28. Фh5 Се6 29. C:e6 fe 30. d7+ Л:c5 31. Л:c5 Ф:b4 32. Ф:g5. Черные сдались [1:0].

Сильная московская шахматистка мастер Людмила Зайцева провела турнир очень неровно. Хорошо сыгранные партии чередовались с совершенно «беззубыми». Очевидно, спортсменка рассматривала этот турнир как тренировочный перед дальнейшими стартадами. В общем-то это понятно: по результатам чемпионата прошлого года Зайцевой место в финале уже было обеспечено.

Хорошее знание дебютов и изворотливость в защите показала свердловчанка Елена Кузнецова. Однако создалось впечатление, что играла она довольно безынициативно.

В турнире участвовали также две шахматистки из Латвии. Было интересно понаблюдать за ними, сравнить их игру с другими спортсменками.

Больше повезло Астре Голдмане, которая пробилась в финальную группу. Вполне реально она могла претендовать и на выполнение мастерской нормы: 3 очка в первых трех турах — это кое-что! К сожалению, такие взлеты чаще всего кончаются тем самым

«но». В данном случае Астрада явно недоценила возможности Богумил и Борисовой, а затем и совсем неприятные туры с 10-го по 12-й. Тут уж было не до мастерской нормы. А вообще, 7,5 очка и шестое место в таком турнире тоже неплохо.

Испанская партия С60 [E20a] Жильцова — Голдмане

1. e4 e5 2. Kf3 Kc6 3. Сb5 g6 4. 0—0 Cg7 5. C:c6. Такой план игры вряд ли обеспечит перевес в дебюте. 5. ... dc 6. d3 Ke7 7. Kbd2 c5 8. Kc4 Kc6 9. Cg5 f6 10. Ce3 Фе7. У черных теперь очень перспективная позиция. 11. Фd2 Се6 12. b3 0—0 13. Ke1 Kd4 14. Ch6 Ch6 15. Ф:h6 Ke2+ 16. Kph1 Kf4 17. g3 Kh5 18. f4 C:c4 19. bc f5 20. ef Л:f5 21. Лg1 Kf6. Белые уже находятся в критическом положении. 22. Фh3 ef 23. ♚4 Ле5 24. Фf3 Лf8 25. Kg2 g5 26. Лge1 b6 27. Л:e5 Фе5 28. Ле1 Фc3 29. h4 h6 30. Ле2 Лf7 31. Ke1 Kpg7 32. Ле6 Фd4 33. Kpg2 K:g4!1. Здесь уже можно было опускать занавес. 34. c3 Ke3+ 35. Kph2 Ф:c3 36. hg Фd2+ 37. Kph3 hg 38. Фе4 g4+ 39. Kph4 Фh2+, и белые сдались [0:1].

Довольно содержательную игру продемонстрировала мастер Любовь Шлехтер, которая вполне реально претендовала на место в пятёрке финалистов. Но тяжелейшее бремя цейтнотов сказывалось на ее игре.

Ниже своих возможностей сыграли известные шахматистки Валентина Борисенко и Любовь Идельчик. Они прекрасно начинали партии, однако все из-за того же цейтнота вынуждены были комкать концовки.

В целом на турнире царила приятная дружеская атмосфера. Об этом заботились не только судьи во главе с международным арбитром Ю. Караханом, но и сами участницы турнира. Это радует.

А. Розе

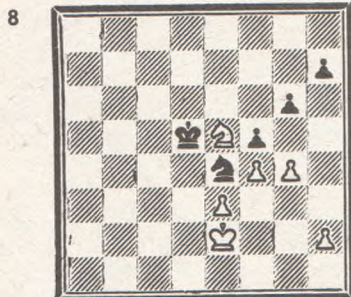
Мастер
Олег СТЕЦНО

ИЗ ПРАКТИКИ КОНЕВЫХ ОКОНЧАНИЙ

(Окончание. Начало см. в № 18)

Следующий пример показывает возможность слабой стороны, когда она имеет компенсацию в виде активного расположения фигур.

Гуфельд — Григорян
Даугавпилс, 1979



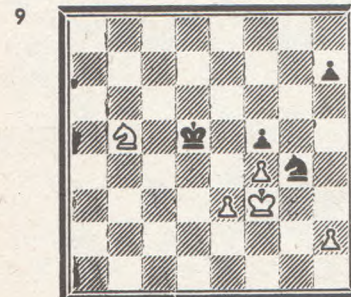
Белые имеют лишнюю пешку, но активное расположение фигур дает черным достаточную контригру. Сейчас белым следовало обеспечить эластичную пешечную цепь путем 1. h3, сохраняя возможность размена g4 в подходящий момент, однако последовало:

1. gf gf 2. Kf3 Kf6. Важно сохранить возможность игры в центре и на королевском фланге. Пассивно 2. ... Kd6 3. Kpd3 h6 4. Kd4 +.

3. Kd4. На 3. Kpd3 возможно 3. ... Kd7 4. Kd4 Kc5+.

3. ... Kpe4 4. Kb5 Kpd5. Дальнейшая активность 4. ... Kd5? заканчивалась неожиданным матом — 5. Kd6X1.

5. Kpf3 Kg41.



Активность фигур противника не позволяет белым усилить позицию без размена пешек. А это повышает ничейные шансы черных в связи с возможностью жертвы коня в подходящий момент. Например:

1) 6. h3 Kh6 7. Kd4 Kpd6 8. Kpg3 Kpd51 9. Kph4 Kpe4 10. Kpg5 Kf7+ 11. Kpf6 Kd6 12. h4 Ke8+ 13. Kpf7 Kp:e3! 14. Ke6 Kc7! =;

2) 6. e4+ Kpc5 7. ef K:h2+ 8. Kpg3 Kf1+ 9. Kpg4 Kpc6! 10. f6 Kpd7 11. Kc7 Ke3+ 12. Kpg5 Kc4 и Kd6 =.

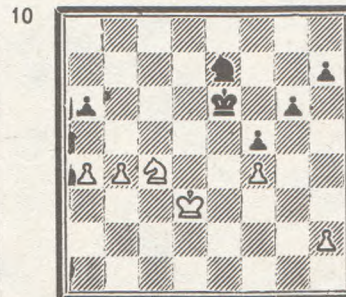
Вероятно, максимум того, что могут извлечь белые из позиции, это организовать проходную пешку путем 6. h3 Kh6 7. Kc4 Kpd6 8. e4. Попытка получить две связанные проходные, предпринятая в партии, неожиданно встречает энергичную контригру черных, связанную с активностью короля.

6. Kd4 K:h2+ 7. Kpg3 Kf1+ 8. Kpf2 Kpe4!1. Апофеоз активности короля! На 9. K:f5 последует 9. ... K:e3!, и белые пешки ликвидированы.

9. Kp:f1 Kp:e3 10. Ke6 Kpf3 11. Kpg1 Kpg3. Ничья! Черный король уверенно держит коня на привязи у пешки f4 и не выпускает своего белого коллегу из клетки. На 12. Kph1 могло последовать 12. ... h6! 13. Kpg1 h5 и затем h4—h3—h2, запатовывая короля.

Теперь рассмотрим примеры разыгрывания коневых окончаний с наличием пешек на разных флангах. В этом случае часто решающую роль играет организация и энергичное использование отдаленной проходной пешки.

Владимиров — Новопаши
Волгодонск, 1981



Преимущество белых заключается в возможности быстрой организации проходной пешки при хорошей координации фигур, позволяющей поддержать продвижение этой пешки и одновременно контролировать действия черных на королевском фланге. Однако особен-

ности позиции таковы, что от обеих сторон при исполнении их планов требуется большая точность. Сейчас белые могли быстро организовать проходную пешку на ферзевом фланге решительным маневром 1. Kpd4 Kd5 2. Kpc5 K:f4 3. b5, однако они предпочли профилактику.

1. Ke3 g5!1. Поспешное решение, облегчающее задачу белых. После 1. ... h6 2. h4 g5! черным защищаться гораздо проще.

2. fg f4 3. Kc4 Kpf5 4. b5 ab 5. ab Kp:g5 6. b6. Обратим внимание на разницу в возможностях сторон. Проходная пешка «b» отвлекает коня черных, в то время как обе фигуры белых могут атаковать проходную f4. И все же черные могли оказать упорное сопротивление прорывом короля через поле g4 — 6. ... Kpg4! Однако они избирают иной маршрут короля.

6. ... Kpf5! 7. Ka5 Kd5 8. b7 Kb4+ 9. Kpe2! Ka6 10. Kpf3. И так, белые заблокировали пешку f4 и тонкими маневрами коня выигрывают ее.

10. ... Kb8 11. h4 Kpe5 12. Kb3 Kc6 13. Kc5 Kpf5 14. Kd3! Важная тонкость! В случае 14. Kd7 черные держались путем 14. ... Kd4+ 15. Kpf2 Kc6 16. b8Ф K:b8 17. K:b8 Kpg4.

14. ... Kd4+ 15. Kpf2 Kc6 16. Kb4! Kb8 17. Kpf3 Kpe5 18. Kd3+ Kpd6 19. Kp:f4 Kpc6 20. Kpg5 Kp:b7 21. Kph6 Kc6 22. Kp:h7.

Это окончание имеет теоретическое значение. Успевают ли черные фигуры нейтрализовать пешку «h»? 22. ... Ke7 23. h5 Kpc6 24. Kpg7 Kpd5 25. Kpf6 Kg8+ 26. Kpf7 Kh6+ 27. Kpg7 Kf5+. На 27. ... Kg4 выигрывает 28. Kf2! 28. Kpf6.

22. ... Ke7 23. h5 Kpc6 24. Kpg7 Kpd5 25. Kpf6 Kg8+ 26. Kpf7 Kh6+ 27. Kpg7 Kf5+. На 27. ... Kg4 выигрывает 28. Kf2! 28. Kpf6.

12



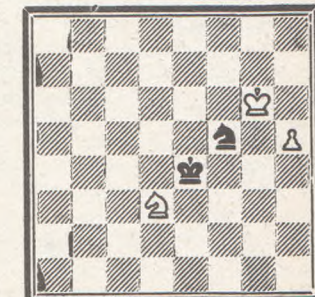
Поучительная позиция! Пешка «h» коня черных может контролировать с полей g4 и f5, поэтому для ее продвижения белым следует отвлечь коня с этих пунктов. Эту задачу может выполнить конь с поля e3. Поэтому не спасает 28. ... Kh6 29. Kf2! Kpd6 30. Kpg6 Kg8 31. Kpg7 Ke7 32. Kg4 Kpe6 33. Ke3.

Черные избирают лучший план, пытаются прорваться королем к пешке «h» и одновременно контролировать поле e3, и эта попытка вознаграждается.

28. ... Kpe4! 29. Kpg5 Kd6 30. Kf2+ Kpe5 31. Kpg6 Kf5 32. Kd3+ Kpe4 33. Kc1! Kpf4 34. Ke2+ Kpg4 35. Kg3 Ke7+ 36. Kpf6 Kf5. Ничья. Король атакует пешку и защищает коня, наблюдающего за пунктом h6.

Неужели преимущество белых в позиции на диаграмме № 12 недостаточно для выигрыша? Отнюдь! Уже после партии Е. Владимиров продемонстрировал четкий путь реализации проходной пешки. Вместо 29. Kpg5 к победе сразу приводит 29. Kpg6!1.

13



Картинная позиция, имеющая учебный характер! Фигуры белых четко выполняют свои функции: король уверенно справляется с неприятельским конем, а белый конь все-таки

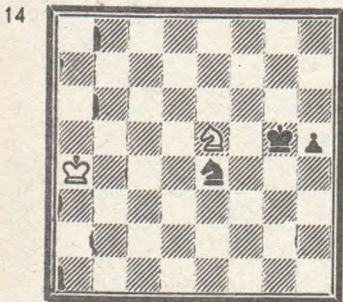
торжествует на поле e3. Теперь любой ход черных проигрывает:

1) 29. ... Ke7+ 30. Kpg5 Kf5 31. Kf2+ Kpe5 32. Kg4+ Kpe6 (32. ... Kpe4 33. Ke3!! +-) 33. Kpg6 Kh4+ (или 33. ... Ke7+) 34. Kpg7 Kf5+ 35. Kpf8! Цугцванг. На любой ход короля выигрывает 36. Ke3! К такой же развязке приводит 30. ... Kg8 31. Kf2+ Kpe5 32. Kg4+ Kpe6 33. Kpg6 Ke7+ 34. Kpg7 Kf5+ 35. Kpf8!.

2) 29. ... Kh4+ 30. Kpg5 Kf3+ (30. ... Kf5 после 31. Kf2+ приводит к варианту 1) 3. Kpf6!, и пешка «h» неустойчива.

А окончательно белые упустили выигрывать ходом 33. Kc1!. После 32-го хода черных возникла позиция, изображенная на диаграмме № 13, но при ходе белых. Испытанным маневром короля по «треугольнику» 33. Kpf6! Kh6 34. Kpg7 Kf5+ (34. ... Kg4 35. Kf2+!) 35. Kpg6 они передавали ход черным и выигрывали.

Возвращаясь к позиции, изображенной на диаграмме № 11, полезно вспомнить фрагмент из партии Ботвинник — Симангин (Москва, 1955), когда, используя неточную игру партнера, М. Ботвинник сумел спастись в похожем окончании.



Здесь к выигрышу вело 1. ... Kpf5 2. Kf3 Kg5 3. Kh4+ Kpg4 4. Kg6 Kf3 5. Kpb4 Kpg5. Однако последовало:

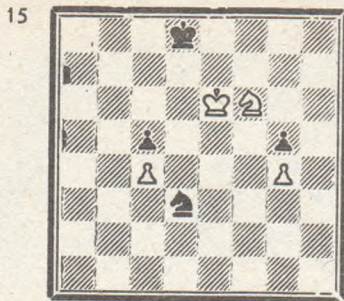
1. ... Kd2! 2. Kpb4 Kpf5 3. Kpc3!. Король с темпом приближается к центру событий, и теперь в случае 3. ... Kpe5 4. Kp:d2 он успевает задержать пешку.

3. ... Ke4+ 4. Kpd4 Kg5 5. Kd3 Kpg4 6. Ke5+ Kpf5 7. Kd3 Kpg4 8. Ke5+ Kpg3 9. Kg6!. В отличие от предыдущего примера у белых есть такой ресурс защиты, поскольку пешка находится на один ход дальше от поля превращения.

9. ... Ke6+ 10. Kpe3 Kf8 11. K:f8 h4 12. Ke6 h3 13. Kg5. Ничья.

Рассмотрим еще несколько примеров борьбы при пешках на разных флангах.

Васюков — Тимошенко
Волгодонск, 1981



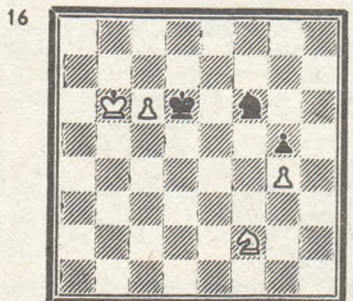
В этой позиции белые могут быстро превратить позиционное преимущество в материальное, но сложность разыгрывания окончания заключается в том, что пешки находятся близко друг к другу, и это может позволить черным удачно перегруппировать силы для защиты. Белые тонкой игрой препятствуют этим возможностям.

1. Ke4 Kpe8 2. Kpd6!. После 2. K:g5 Kf2 задачи белых сложнее.

2. ... Kpf8 3. K:c5 Kf2 4. Kd7+ Kpf7 5. Ke5+ Kpf6. Итак, белые образовали отдаленную проходную пешку. Ее продвижение они сочетают с тонкими маневрами фигур, создавая попутные угрозы пешке g5.

6. Kpd5 Kd1 7. c5 Kc3+ 8. Kpc4 Ke4 9. Kd3! Kpe6 10. Kpd4 Kf6 11. Kf2 Kpe7 12. c6 Kpe6. На 12. ... Kpd6 выигрывает 13. Ke4+.

13. Kpc5 Kpe7 14. Kpb6 Kpd6.



Как реализовать лишнюю пешку? Не достигает цели естественное 15. Kpb7 Ke8 16. Ke4+ Kpe5 17. K:g5 Kpf4 18. Kh7 Kd6+! (пешка g4 пока неуязвима ввиду 18. ... Kp:g4 19. Kf6+ K:f6 20. c7, и черные не успевают сыграть 21. ... Ke8, так как пешка превращается в ферзя с шахом) 19. Kpc7 Kf7 (возможно и 19. ... Kb5+ 20. Kpb6 Kd6) 20. g5 Kpf5! =. На поле g5 пешка становится уязвимой.

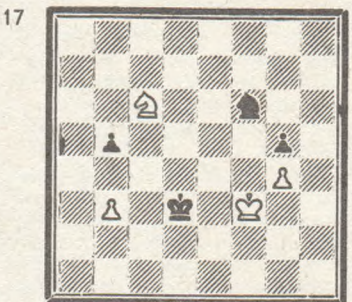
Однако Е. Васюков находит изящный маневр и выигрывает

пешку g5, когда черный конь занимает менее удачное для борьбы с пешкой «с» поле d5.

15. Kh3! Kd5+ 16. Kpb7 Kpe5 17. K:g5 Kpf4 18. Kh7. В этом главная тонкость маневра, начатого ходом 15. Kh3!. В отличие от позиции, рассмотренной в предыдущем примечании, пешка осталась на g4 при ходе черных — и они в цугцванге. На 18. ... Kpe4 или 18. ... Kpe5 следует 19. g5 Kpf5 20. Kf6 Ke7 21. c7 Kp:g5 22. Kd5 Kf5 23. Kpc6! и 24. c8Ф. Этот же маневр выигрывает на 18. ... Ke7 — 19. c7 Kp:g4 20. Kf6+ Kpg5 21. Kd5 и т. д. А на 18. ... Kp:g4 решает 19. Kf6+ K:f6 20. c7 Ke8 21. c8Ф+.

В партии последовало: 18. ... Kc3 19. g5 Kpf5 20. c7, и черные сдались.

Очень поучительно окончание партии Кочиев — Лернер (Бельцы, 1981).



В отличие от предыдущего примера позиционное преимущество черных менее ощутимо ввиду более активного положения белых фигур. Энергичной игрой: 1. Ke5+ Kpc3 2. Kf7 или 1. b4 Kpc3 2. Kpe3 белые могли сохранить возможности защиты. Однако стоило им лишить свои фигуры активности, как черные добились решающего преимущества.

1. Ka7! b4 2. Kc6 Kpc3 3. Ka5 Kd7. Главное — организовать отдаленную пешку и поддержать ее надвижение. Белый конь не в состоянии бороться против всего лагеря черных.

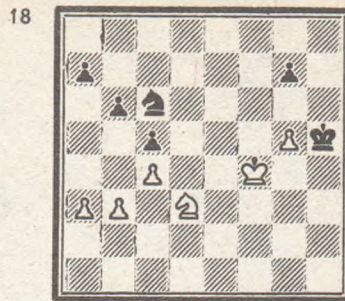
4. Kpe4 Kc5+ 5. Kpf5 K:b3 6. Kb7. Увы... На 6. Kc6 следует 6. ... Kd4+.

6. ... Kd4+ 7. Kp:g5 Ke6+! Важно ограничить коня белых; теперь он лишается важного поля c5.

8. Kpf6 b3 9. Kd6 b2 10. Kp:e6 b1Ф 11. Kpf6 Фb6. Белые сдались.

Рассмотрим еще одно интересное окончание, демонстрирующее важное значение активной защиты.

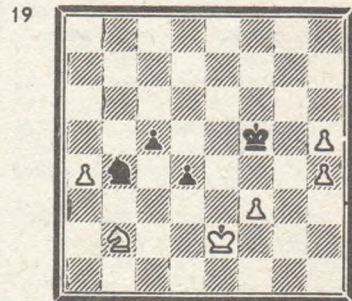
Николаевский — Гуфельд
Киев, 1951



После 1. ... Ka5 2. b4! cb 3. ab K:c4 белые постепенно проигрвали. Однако анализ показал, что они не использовали свои защитительные возможности.

После 2. Kc1 g6 первое впечатление таково, что белые попадают в цугцванг, так как проигрывает 3. Kpe5 Kp:g5 4. Kpd5 из-за 4. ... Kpf4! 5. b4 Kpe3!! и пешка «g» неустойчива. И все-таки в распоряжении белых находится спасительный ресурс: 3. Ke2!! K:b3 4. Kg3+ Kph4 5. Kf5+!, и черные вынуждены смириться с ничьей 5. ... Kph5 6. Kg3+, так как рискуют проиграть как после 5. ... Kph3 6. Ke7, так и в случае 5. ... gf 6. g6 Kd4 7. Kpe5! Kc6+ 8. Kpd6 Kd8 9. Kpd7.

При наличии проходных пешек на разных флангах, как и в пешечном эндшпиле, сильнейшая сторона может выиграть и без участия короля. Любопытен пример из партии Азмайпарашвили — Новопащин (Волгодонск, 1981).



1. a5 Kpf6 2. f4 Kpg7 3. f5 Kpg8 4. Kd3 Ka6 5. Ke5 Kb4 6. f6 c4 7. h6, и черные просрочили время.



РЕШЕНИЯ

№ 1998. Е. Леун. 1. Лbб7 (Лhb7)? угр. 2. Лhc7 (Л6b6)×, 1. ... d5 (c4)!; 1. Кf5? d5 (c4) 2. Лc7 (Кd4)×, 1. ... g3!; 1. Сg11 c4 (d5) 2. Лb6 (Фh6)×. Двухфазная перемена матов в двух вариантах с реверсивными мотивами в попытках. № 1999. Е. Богданов. 1. ... Лс3 (Сс3) 2. Фd4 (Ф:d3)×; 1. Кd6? угр. (Се4, Ле4) 2. Кс4 (К:f5)×, 1. ... c1К1; 1. Кс3! угр. (Се4, Ле4) 2. Фd4 (Ф:d3)×. Синтез перемены — «произвольной», защит и матов — попарно в трех фазах. № 2000. А. Василенко. 1. Лb6? угр. (Фf4 или Ф:h4, c5) 2. Л:c6 (e4, e3)×, 1. ... Фg4!; 1. Сd4! угр. (Фd3, Фf3) 2. Л:c3 (e4, e3)×. Радикальная перемена в двух фазах с темой альбино (игрой одной белой пешки) в двух парах вариантов. № 2001. А. Светильский и Н. Ефименко. 1. ... Сd4 (Сd5) 2. ef (К:g6)×; 1. Фd3? угр. (Сd4, Сd5) 2. ef и К:g6 (Ф:d4, Ф:d5)×, 1. ... d5!; 1. Кf5! угр. (gf, Кpd5) 2. Фd6 (Л:f5, Фb5)×. Тема Руденко. № 2002. В. Ударцев. 1. Лс5! угр. 2. Са4, 1. ... Кf5 2. Ке2 угр. (К~) 3. Кс3 (Кg3)×, 1. ... Кf7 2. Кf5 угр. (К:g5) 3. Кg3 (Кd6)×, 1. ... Сf7 2. Кb5 угр. (Кf5) 3. Кd6 (Кс3)×. Замкнутый цикл угроз и матов третьего хода. № 2003. Б. Удалов. 1. ... Лd4 (Сd4) 2. g8К (g8Ф) и 3. Кf6 (Фс8)×; 1. Сd4! Л:d4 2. g8Ф Лa4 3. Ф:c5× (2. g8К? Фg5!), 1. ... С:d4 2. g8К С:e5 3. Ф:c5× (2. g8Ф? Л:b3!). Чередование вторых ходов белых с перекрытием Гримшоу — Новотного.

№ 2004. В. Чепижный. 1. Лh4! угр. (Лd5+, Лd6, Л:c3, Кр:f5) 2. Фе6 (Кс5, Кf6, К:c3, Кg3)×. Гармоничная игра батарей. № 2005. Д. Банный. 1. Фе3! угр. (Кf3) 2. Лс:d2 (Лс1)×, 1. ... Кb3!; 1. Фа4! угр. (Кf3) 2. Лс1 (Лс:d2)×. Тема Грандов. № 2006. А. Светильский и Д. Каноник. 1. Фс5? угр. (Лс6) 2. de (dc)×, 1. ... Ла5!; 1. de? угр. (Ла5) 2. Фс5 (d7)×, 1. ... Лс6!; 1. Фе7! угр. (Се4, Сf5, Л:d6) 2. Ф:e6 (Л:e4, Л:f5, Ф:g7)×. Выбор игры в трех фазах.

№ 2007. В. Чепижный. 1. ... Кр:c5 (de, К:c5) 2. Фb5 (Кb4, c4)×; 1. К:e6? угр. (Кр:e6, fe, К:c5) 2. Фа2 (С:f7, Кb4, Кf4)×, 1. ... Ка5!; 1. К:e4! угр. (Кр:e4, С:e4, К:c5) 2. Фd3 (Фс4, Кb4, Кf6)×. Трехвариантная перемена трех типов — тотальной (на ходы короля), защиты, матов — в трех фазах. № 2008. В. Мельниченко и В. Руденко. 1. Кс3? угр. (Кс4, Кf7) 2. Ф:e5 (Ксе2, Кd5)×, 1. ... Фb5!; 1. Кс5? угр. (Кс4, Кf7) 2. Ф:e5 (Кd3, Ке6)×, 1. ... Сb2!; 1. Кd6! угр. (Л:g5, Л:e3) 2. Кh5 (Кd7, Кde4)×. К двум фазам с двухвариантным выбором матов добавлена третья с радикальной переменой. № 2009. Ф. Истокович. 1. К7f5? угр. (Ф:g4, К:d7, Кb5) 2. Сd4 (Кf7, Фе4, Кс4)×, 1. ... Кс6!; 1. К6f5! угр. (Ф:g4, К:d7, Кb5) 2. Сd4 (Кg6, Фd5, Кс6)×. Трехвариантный выбор матов в двух фазах. № 2010. Г. Марковский. 1. ... Ке6 (Кf5, Фе4, Фd5) 2. Кd3 (Кf7, Фе4, Ф:d5)×; 1. Фg4! угр. (Фd5, Фе4, Ке6, Кf5) 2. ed (Кd3, Кf7, Ф:e6, Ф:f5)×. Идеальная форма темы Рухлиса. Попытки 1. Фg8 (Фс2)? угр. 2. Кd3 (Кf7)×, 1. ... Фе4 (Фd5)! добавляют к содержанию

№ 2019
Г. СВЯТОВ
Пенза



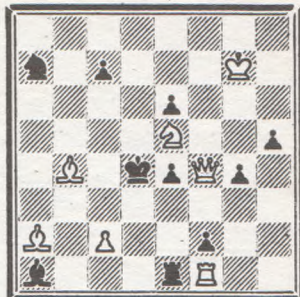
Мат в 2 хода

№ 2020
Ю. ВАХЛАКОВ
Пермь



Мат в 2 хода

№ 2021
Е. ЛЕБЕДКИН
Свердловск



Мат в 2 хода

№ 2022. А. ВАСИЛЕНКО
и В. КОТЛЯР
Киев



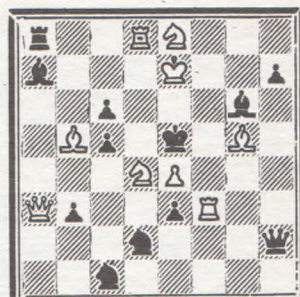
Мат в 2 хода

№ 2023. Ю. ГОРБАТЕНКО
и А. КОПНИН
Челябинск



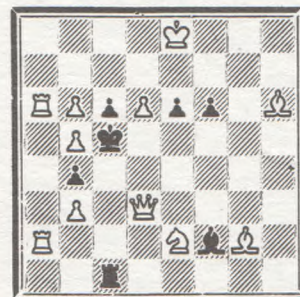
Мат в 2 хода

№ 2024. Ю. БРАБЕЦ
и Л. ЛЕХЕН
ЧССР



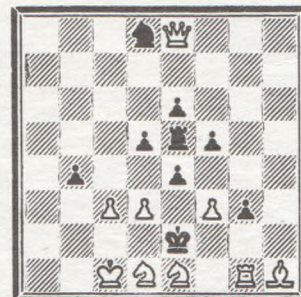
Мат в 2 хода

№ 2025. Г. МАРКОВСКИЙ
Краснодар



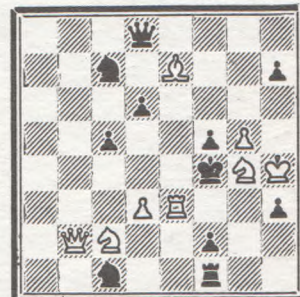
Мат в 2 хода

№ 2026. А. ПАНКРАТЬЕВ
Караганда



Мат в 2 хода

№ 2027. Н. ЗЕЛЕПУКИН
Киев



Мат в 2 хода

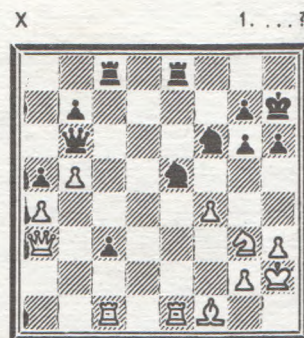
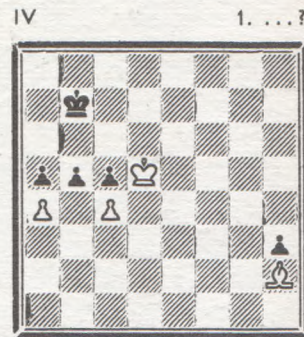
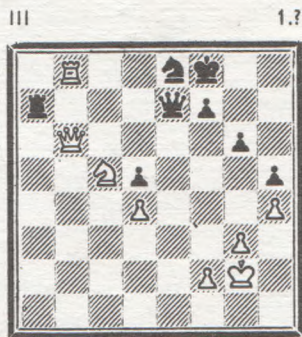
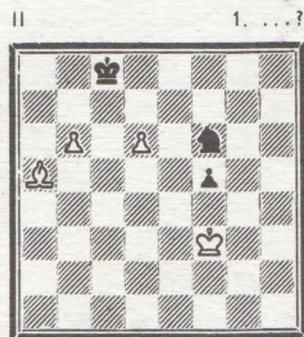
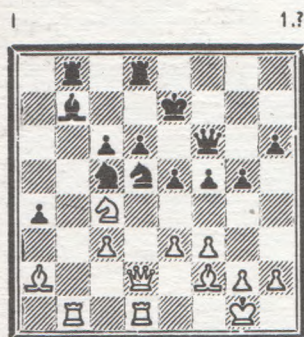
тему Ханнелиуса. № 2011. В. Корнев. 1. С:c4? угр. (С:e5) 2. Ле6 (Сb4)×, 1. ... Лd5!; 1. Л:g5? угр. (Л:d5) 2. Сb4 (Лg6)×, 1. ... Се5!; 1. Фf3? угр. (С:e5, Л:d5) 2. Ле6 (Сb4, Ф:d5)×, 1. ... Ле2!; 1. Фе3! угр. (С:e5, Л:d5) 2. Сb4 (Ф:e5, Ле6)×. Двухвариантный выбор матов в двух (последних) фазах с первыми двумя фазами (попытками) образуют оригинальный реверсивный комплекс. № 2012. В. Лидер. 1. Cf1! Кg~ 2. Л:e2×, 1. Кр:f1!; 1. Ке3? С~ (С:c4+, С:g4) 2. Ф:d1 (К:c4, К:g1)×, 1. ... Cf3!; 1. Кс3! Л~ (Л:c2, Л:d5+) 2. Л:e2 (Ф:d1 К:d5)×. Выбор вступительного хода с развязываниями черных фигур. № 2013. Ф. Салазар. 1. Кс2 (Ке2)? угр. 2. Фа2 (Сf3)×, 1. ... Фg4 (Фа4!); 1. К:b7! угр. (Фg4, Фа4) 2. Фа8 (Фа2, Сf3)×. Синтез тем Аргузеса и Домбровскиса, но, к сожалению, второй вариант готов уже в начальной позиции. № 2014. Б. Запас. 1. Ке1! угр. (Кde5,

Кс5, Кfe5) 2. Лd3 (Фb3, Фс4, Фd4)×; 1. Сb3 (Сb1, Кd4)? Кde5 (Кс5, Кfe5)!. Белые комбинации с добавочными защитами (Крымская тема) в трех вариантах с развязыванием белого ферзя. № 2015. К. Менсфильд и Б. Барнс. 1. Кg5! угр. (Кb4, Кb6, Кс7, Ке7, Кр:f5) 2. Ке4 (Се7, Сd4, Л:f7, Лd6, Л:d5)×. Отличная ортодоксальная двухходовка с игрой косвенных батарей. № 2016. П. Кулька. 1. Кс6? угр. (Фа7, Фс6, Кр:c6) 2. Ке7 (Кb4, Фf5, Фb7)×, 1. ... Фh4!; 1. Ке4! угр. (Ф:e4, Кр:e4, Лf1) 2. Кf6 (Фd7, Фf3, К:c3)×. Выбор игры. № 2017. Ю. Антонов. 1. ... Ле5+ (d3) 2. Фе6 (Фс4)×; 1. Фе2? угр. (Ле5+, d3) 2. Фе6 и Фс4 (Ф:e5, Ф:d3)×, 1. ... Ке3!; 1. Ке4! угр. (Ле5+, d3) 2. Лс5 (Се6, Кс3)×. Тема Руденко с трехфазной переменной матов. № 2018. В. Вильчинский. 1. Фb8 (Лf8, Ch6)? e5 (Кe5, c5)!; 1. Се5! e6 (К~, c5) 2. Кd6 (Кс5, Сd5)×. Тема Запаса.

Найдите лучшее продолжение, не передвигая фигур



Ответы в следующем номере



Решения позиций № 18, 1982

I. Рупп — Кривун, I командное первенство Европы по переписке, 1981. 1. Ф:h7+! Черные сдались. После 1. ... Кр:h7 2. Кf5+ их король получает мат.

II. Келечевич — Ковачевич, Сараево, 1982. 1. ... Ле:e3+! 2. fe Л:e3+ 3. Крf1 Фf4+. Белые сдались.

III. Шуба — Тимман, межзональный турнир, Лас-Пальмас, 1982. 1. С:f7+! С:f7 2. Лс8+ Сf8 3. Фd6 Фа3 4. Л:f8+ Крg7 5. Ф:a3 Л:a3 6. Лd8 Ла2 7. Л:d4 Л:e2 8. Ке3, и белые выиграли.

IV. Турбин — Заренин, полуфинал IV первенства ВС СССР по переписке, 1978—1979. 1. ... Л:g2! 2. Кр:g2 Фh3+ 3. Крh1 Фf3X.

V. Зиедия — Айре, Рига, 1982. 1. g6! hg 2. fg fg 3. Ла4! Ф:a4 4. Фе6+ Крf8 (4. ... Крh8 5. Лg3) 5. Лf1+ Кре8 (5. ... Сf6 6. Л:f6+ gf 7. Ch6X) 6. Сg5 Лс7 7. С:e7 Л:e7 8. Фg8+, и белые выиграли.

VI. Калининев — Рашковский, Москва, 1982. 1. ... a2, и белые сдались. На 2. Л:a2 решает 2. ... Ке1+ и 3. ... Кf3, выигрывая ферзя.

VII. Шорис — Леонгардт, Бад-Пирмонт, 1933. 1. Кс7!, и черные сдались (1. ... Ф:d3 2. f7+ Крg7 3. Ке6+! Л:e6 4. f8ФX).

VIII. Нун Й. — Панченко, Градец-Кралове, 1981/82. 1. ... Сf2+! 2. Кр:f2 (2. Крh1 Кg3+) 2. ... Ф:h2 3. К:d8 Кf4 4. Фf1 Лс2+ 5. Кре3 К:g2+ 6. Крd3 Се4+ (ведет к мату быстрее, чем 6. ... Кf4+ 7. Кре3 Ле2+) 7. fe Кf4+, и белые сдались, так как получают мат: 8. Ф:f4 Фе2X; или 8. Кре3 Фg3+ 9. Фf3 Ле2X.

IX. Заблоцкий — Милешко, Краснодарский край, 1982. 1. Се5+! Кре:е5 2. g7 Cd4+ 3. Крd2! Лb2+ 4. Сс2. Черные сдались.

X. Хасанова — Зайцева Л., Москва, 1982. 1. ... Ф:d4! 2. cd b4 3. g4 b3. Белые сдались.

XI. Буклагин — Витолс, Екабпилс, 1982. 1. b7! Крс7 2. Лd6! Кр:b7 3. Л:d5, и белые выиграли.

XII. Нейкирх — Бернгард, Росток, 1981. 1. ... Фе5+! 2. Крf3 (2. Крh3 Фh8+ и 3. ... Фg7, с разменом ферзей) 2. ... a2 3. Фh6+ Крg8! 4. Фg6+ Фg7, и белые сдались, так как любой шах ведет к размену ферзей.